

SAMEDI 16 ET DIMANCHE 17 SEPTEMBRE 2023



Course de vélo à Saint-Rémy entre 1935 et 1938. À droite, Joseph Mauron, alors maire, donne le départ.

JOURNÉES DU

PATRIMOINE

Patrimoine vivant et patrimoine du sport

En cette fin d'été, les Journées du patrimoine permettent aux Saint-Rémois et aux visiteurs de découvrir ou de redécouvrir les monuments et les lieux historiques de notre ville.

Cette année, le thème choisi par le Ministère de la culture est « patrimoine vivant ».

Le « patrimoine vivant » désigne les pratiques, les expressions, les connaissances et les compétences transmises d'une génération à l'autre qui sont recréées en permanence, comme les fêtes, les savoir-faire liés à l'artisanat traditionnel ou encore les connaissances liées à la nature et l'univers. C'est dans ce cadre que le film produit par la ville de Saint-Rémy et réalisé par Gautier Isambert, *L'eau de Saint-Rémy, source et ressource*, sera projeté pendant les deux jours dans la salle Marcel-Bonnet en mairie.

Par ailleurs, chacun de nous fait vivre un certain nombre de ces patrimoines vivants qui lui ont été transmis par sa famille ou au gré de ses interactions sociales et culturelles. Ces pratiques sont parfois associées à des objets, des paysages ou des monuments. Le patrimoine vivant leur donne alors sens. C'est à ce titre que la ville a souhaité la participation d'artisans saint-rémois comme la marbrerie Anastay, la Cristallerie d'art ou encore l'atelier Sybel Créations Joaillier.

C'est en réinterrogeant les pratiques, les enseignements tirés des traditions, la continuité des savoir-faire, que les acteurs du patrimoine (monuments historiques publics et privés, sites archéologiques, musées, services d'archives, détenteurs de pratiques reconnues

comme patrimoine culturel immatériel...) le rendent vivant. L'association La Carreto dis Ase proposera ainsi une découverte des savoir-faire de la décoration de charrette ramée et du harnachement des ânes, qui se transmettent entre aujourd'hui et utilisés lors des fêtes traditionnelles.

Cette année, enfin, dans la perspective des Jeux olympiques, un second thème, le « Patrimoine du sport », sera également mis à l'honneur. Les documents iconographiques saint-rémois attestent d'une évolution de pratiques anciennes ou de nouvelles pratiques, principalement au début du XX^e siècle. Pour cette édition, des photos inédites provenant du Fonds Roger et Claudette Olivier, donné à la ville cette année, seront présentées au public.

Comme chaque année les Journées du patrimoine ne seraient pas aussi réussies sans le concours des propriétaires publics ou privés, aux associations et aux services municipaux qui permettent la conservation des lieux patrimoniaux saint-rémois. Qu'ils soient ici remerciés pour leur implication.

Bonnes visites à tous !

Hervé Chérubini
Maire de Saint-Rémy-de-Provence
Président de la Communauté de
communes Vallée des Baux – Alpilles

Gabriel Colombet
Adjoint au maire délégué
à la culture, au patrimoine
et à la politique des seniors

PATRIMOINE

Patrimoine vivant et patrimoine du sport

POINT INFO
JOURNÉES DU PATRIMOINE
PLACE JULES-PELLISSIER 23



PLACE DE LA MAIRIE 23



NOUVEAUTÉ
Exposition de photos *L'eau à Saint-Rémy*
Photos anciennes issues du fonds F. George et des photos inédites issues du fonds Olivier. Entrée libre et gratuite

NOUVEAUTÉ
Démonstration de décoration de charrette et de harnachement d'ânes par la Carreto dis Ase
Le samedi de 14h à 17h

MAIRIE - SALLE DES PAS PERDUS 23

NOUVEAUTÉ
Exposition : *Le Patrimoine du sport à Saint-Rémy*
Photos anciennes et inédites. Entrée libre et gratuite

MAIRIE - SALLE M. BONNET 23

NOUVEAUTÉ
L'eau à Saint-Rémy, Sources et ressources
Projection du film de Gautier Isambert, réalisé dans le cadre de la biennale G-Graines.
En continu toute la journée

VISITES HISTOIRE ET NATURE en partenariat avec l'association La Draille

18 Sur les traces de l'aqueduc d'alimentation de Glanum depuis le barrage dans le vallon du Peïrouou
Le samedi à 14h, durée 1h30
Rendez-vous sur le plateau des Antiques.

25 Le long du canal du Réal : Découverte des ouvrages patrimoniaux industriels
Le dimanche à 14h, durée 3h
Rendez-vous place du Général-de-Gaulle
Visites guidées par René Ghirardelli, co-président de la Draille
Enfants à partir de 7 ans, chaussures de marche et bouteille d'eau recommandées. Inscription recommandée (rene.ghirardelli@wanadoo.fr ou 04 90 92 34 61)

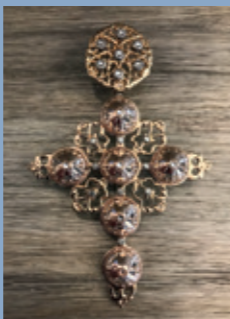
MUSÉE DES ALPILLES 13

Les visites flash
15 minutes pour vous présenter le bâtiment, une œuvre ou un objet du musée : voilà le défi que lancent Laurence, Guillaume et Virginie pour vous faire découvrir le musée des Alpilles.

Samedi, toutes les heures, sans réservation

NOUVEAUTÉ

Découverte des secrets de fabrication des bijoux provençaux
Démonstration par Cyril Laboureaud, artisan joaillier de Sybel Créations le samedi et le dimanche 10h-13h/14h-18h



COLLÉGIALE SAINT-MARTIN 15

Au son de l'orgue
Magnifique exemple de la facture d'orgues contemporaine, avec ses 62 jeux soit environ 5000 tuyaux, l'orgue s'offre à la vue mais aussi à l'écoute des visiteurs grâce notamment au festival Organa. Il a été récemment restauré par les Amis de l'orgue avec le concours du département et de la ville.

Le dimanche :
• 10h : Messe de Dvořák en Ré majeur op. 86.
• 14h à 16h : visites de l'orgue
• 17h30 : récital de présentation par Jean-Pierre Lecaudey
Libre participation aux frais.

DÉCOUVERTE DE LA VIA DOMITIA 18

Sur les pas de la Rome antique
Les visiteurs sont invités à remonter le temps et à découvrir le tracé de la première grande voie romaine réalisée en Gaule, la Via Domitia. Elle reliait l'Italie à l'Espagne actuelle. Le parcours signalétique a été élaboré par l'association Saint-Rémy-de-Provence Patrimoines et Perspectives et réalisé par la commune.

Promenade commentée par les bénévoles de l'association Saint-Rémy-de-Provence Patrimoines et Perspectives
Samedi à 15h (parcours 3h)
Rendez-vous devant l'arc de triomphe situé sur le plateau des Antiques. Chaussures de marche et bouteille d'eau recommandées. Circuit soumis aux conditions météorologiques. L'association et accompagnateurs ne peuvent être tenus responsables en cas d'accident



VISITES GUIDÉES 24

Visites guidées de la vieille ville
Samedi et dimanche à 10h (préinscription préalable au 04 90 92 05 22) organisées par l'Office de tourisme Alpilles en Provence.



BIBLIOTHÈQUE MUNICIPALE JOSEPH ROUMANILLE 26

NOUVEAUTÉ

Escape Game #4.2 *Le Bestiaire des archives*
Samedi : 17h30 et 19h00, Dimanche : 10h30, 14h00, 15h30, 17h et 18h
Durée : 1h - Public : familles
Nombre de personnes : de 2 à 6
Enfants : à partir de 10 ans
Gratuit sur réservation au 04 90 92 70 21
Édition spéciale Journées du patrimoine, énigmes renouvelées !

Le dimanche à 14h, Place Favier
Concert de l'Orchestre de guitares de Provence 20
En cas de pluie, le concert aura lieu à la même heure salle Henri-Rolland (rue Roger-Salengro).



2 Château de Lagoy

visite de la chapelle, du pigeonnier, du parc, et de la cour d'honneur du château.

Propriété privée ouverte exceptionnellement. Visite commentée de la chapelle par Remi Venture ou Alexandra Roche-Tramier, et visites de la cour et du jardin : samedi et dimanche de 15h à 18h.

1 Ehpad public Marie-Gasquet

Ancien hôpital de Saint-Rémy-de-Provence
Construit en 1860, cet établissement est un modèle de l'architecture hospitalière classique du XIX^e siècle. Il abrite une chapelle tout à fait remarquable et digne du plus grand intérêt avec une fresque murale peinte en 1874 par Jules Audric, restaurée sous l'impulsion de la Société d'histoire et d'archéologie et grâce à la participation financière du Conseil départemental des Bouches-du-Rhône et de la ville de Saint-Rémy-de-Provence.

Chapelle ouverte au public le samedi de 14h à 16h. (Visites guidées par Jean-Marie Chalançon). Concert de jazz le samedi à 14h : Blue Swing

4 Marbrerie Anastay

Créée en 1890 à Avignon, la marbrerie Anastay (du nom de son fondateur Auguste Anastay) est installée depuis plusieurs années à Saint-Rémy et est labellisée Entreprise du Patrimoine Vivant. Eric Rebour, le propriétaire de la marbrerie propose des visites afin de faire découvrir les savoir-faire liés au métier de marbrier de décoration ainsi que les ouvrages réalisés et en cours de réalisation.

Ouvre le samedi de 9h30 à 17h30, en 4 visites guidées à : 10h, 11h30, 14h30 et 16h.

6 Cristallerie d'Art / Alban Gaillard

NOUVEAUTÉ
Verrier à la main depuis plus de 40 ans, Alban Gaillard a créé son atelier à Saint-Rémy en 2004. Ses créations sont en grande partie dédiées à la collaboration avec des professionnels, architectes, designers, artistes...

Il vous recevra pour vous faire découvrir le métier de souffleur de verre, ses origines, son histoire, ses techniques de fabrication, et vous proposera des démonstrations de son savoir-faire ancestral.

Ouvre le samedi de 10h à 12h et de 15h à 18h
Renseignements au 04 32 60 10 28



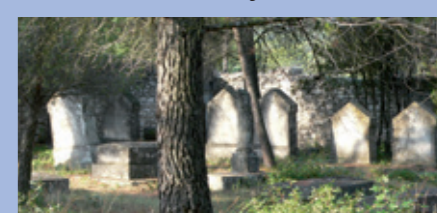
7 Notre-Dame-de-Pitié,

une chapelle où le roman et le baroque nous interpellent.
Deux chapelles latérales lui sont adjointes en 1651 et après une terri-fiante épidémie de peste ; la première consacrée à saint Roch et la seconde à saint Rémy.

Lumière sur la Provence
Exposition de peintures de la galerie Saint-Charles
Ouverture 10h - 12h30 et 14h30 - 19h30



3 Cimetière des juifs



Lieu empreint d'émotion et invitant au recueillement, le cimetière des juifs permet de retracer l'histoire locale de la communauté juive à travers les époques, du Moyen Âge à la Révolution jusqu'à l'aube du XX^e siècle. Classé monument historique, le cimetière désaffecté est propriété communale.

Ouvert de 14h30 à 18h. Le samedi : visites guidées par Sophie Piot, historienne conseil en Patrimoine architectural. Le dimanche : visites guidées par la Société d'histoire et d'archéologie.

5 Domaine de l'abbaye Sainte-Marie de Pierredon



S'étendant sur 600 ha au cœur des Alpilles, le domaine avec vignoble et oliveraie trouve ses origines dans une chapelle édifiée au XII^e siècle qui deviendra une abbaye. Découvrez la riche histoire de ce lieu magnifique et rare restauré par le nouveau propriétaire en 2001.

Visites le samedi et dimanche de 15h à 17h. Visite de la chapelle uniquement. Concert de jazz le samedi à 17h : Dealers of Swing quartet
Coordonnées GPS : 43.7443 - 4.8772

8 Tour du Cardinal

Ancien château de la Reine Jeanne, reconstruite en 1558 par une riche famille de Tarascon, en désérence à la Révolution, restaurée en 1960, la Tour du Cardinal se dresse sur ses trois niveaux et se caractérise par un décor sculpté particulièrement riche.

Visites commentées par Thomas Erpicum le dimanche de 14h à 17h. (Une visite à chaque heure).



10 Chapelle Saint-Roch

Miraculeusement épargnés par la terrible épidémie de peste de 1720-1722, les habitants du quartier des Jardins firent bâtir une élégante chapelle dédiée à Saint-Roch. Agrandie au fil du temps, elle fut dotée d'un clocher en 1904.

Exposition des ornements et des archives de la chapelle. Dimanche de 15h à 19h.
À l'occasion des 300 ans de la chapelle, un livre a été édité.

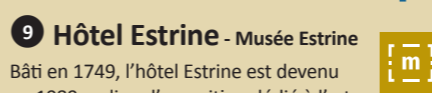
Renseignements : M. Mistral © 04 90 92 15 72



13 Hôtel Mistral de Mondragon

Musée des Alpilles
C'est l'un des plus beaux exemples d'hôtel particulier Renaissance dans les Alpilles. La cour intérieure, avec son architecture remarquable, est classée dès 1862. Ce monument abrite aujourd'hui le musée municipal d'ethnologie et d'arts graphiques.

Expositions :
• Birdland II - écouter et voir les oiseaux
Ouverture de 10h à 13h et de 14h à 18h - gratuit
Renseignements : 04 90 92 68 24



9 Hôtel Estrine - Musée Estrine

Bâti en 1749, l'hôtel Estrine est devenu en 1989 un lieu d'exposition dédié à l'art contemporain. Labellisé « Musée de France » en 2007, le musée a rouvert ses portes en 2014 après 2 ans de travaux. Sa programmation met en lumière les liens historiques qui unissent l'art et la création au territoire des Alpilles.

Collection permanente :
• Lumière sur les collections - L'accrochage de la collection permanente aborde cette année le thème de la lumière sous toutes ses nuances. Le territoire des Alpilles attire depuis longtemps des artistes désireux de capturer la lumière provençale pour la circonscrire dans l'espace de la toile. La retranscription plastique de la lumière par Léon Zack, James Guitet, Bernard Buffet ou encore Lucio Fanti vient éclairer elle aussi les salons de l'Hôtel Estrine. Jusqu'au 23 décembre.

11 Saint-Paul-de-Mausole

Petite église des premiers temps du christianisme, Saint-Paul-de-Mausole est reconstruite au XI^e siècle. Au siècle suivant, lui sont adjoints un clocher lombard et un cloître de style roman provençal. Devenu ensuite asile psychiatrique, Saint-Paul-de-Mausole hébergea et soigna un patient prestigieux en la personne de Vincent van Gogh.
Exposition de l'association d'art thérapie Valetudo sur le thème : « Patrimoine vivant ».
Visites samedi et dimanche de 10h 15 à 17h30

14 Ancienne chapelle des Pénitents bleus

Située dans le quartier Saint-Anne (rue Michélet), elle est aujourd'hui un temple maçonnique dénommé « espace maçonnique : Francis Beltran - Louis Poulet », loge affiliée à la Grande Loge de France sous le vocable : Nostradamus. Venez découvrir l'histoire des Pénitents bleus et en apprendre plus sur l'obédience franc-maçonnique.
Ouvre le samedi après-midi de 14h à 18h.
Accueil et visites par les membres de l'association les Amis de Nostradamus.



15 Collégiale Saint-Martin

Reconstruite en 1821 après l'effondrement de l'église médiévale en 1818, elle offre un bel exemple de l'architecture néo-classique avec sa façade monumentale, son dôme et sa flèche du XIV^e siècle, visibles de tous les points de la ville.
Présence de panneaux présentant le projet de restauration intérieure de la collégiale.



18 Les Antiques

L'arc municipal triomphal et le mausolée des Jules figurent parmi les plus emblématiques monuments hérités du monde romain et symbolisent la ville de Saint-Rémy-de-Provence. Ils furent les seuls vestiges visibles de la cité antique de Glanum jusqu'au début des fouilles en 1921. Visite libre.



20 Arènes Barnier

Inauguré en 1909, cet enclos privé a accueilli d'importantes manifestations taurines jusqu'à sa fermeture en 1999 pour raisons sécuritaires. Le lieu a été racheté par la Ville en 2002 et récemment réaménagé en un espace vert de détente. Visite libre.

Le samedi 16h : Concert de jazz Mylène Halsbergue trio

16 Site de Glanum

À l'origine du site de Glanum, il y a la cité de Glanum, oppidum celtique qui va se développer, autour d'un sanctuaire des eaux, dès le VI^e siècle av. J.-C. au contact des marchands grecs de Marseille. La conquête romaine remodela la ville avec la création d'un centre urbain paré de spectaculaires monuments publics. Le parc archéologique permet de découvrir la cité dégagée par un siècle de recherches.

Une exposition à découvrir : *Glanum, 100 ans de fouilles* (une sélection de clichés conservés à l'Hôtel de Sade et au musée des Alpilles, à Saint-Rémy-de-Provence, est proposée dans le bâtiment d'accueil).

Ouvert de 9h30 à 18h (dernier accès à 17h15), visite libre (avec dépliant de visite et avec possibilité de location d'un audioguide à 3€) et/ou visite commentée à 10h, 11h, 14h, 15h et 16h (gratuite et sans réservation).

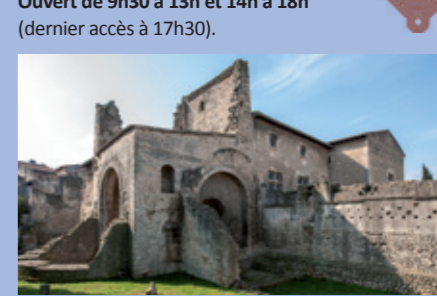
19 Statue de Joseph Roumanille

Œuvre du sculpteur Jean-Pierre Gras datant de 1914, elle rend hommage à l'écrivain-provencal, ami de F. Mistral. Au printemps 2018, la statue a été restaurée par la ville de St-Rémy dans le cadre du bicentenaire de la naissance de Joseph Roumanille, avec le partenariat du Lions Club Saint-Rémy - les Alpilles. Visite libre.



17 Hôtel de Sade

Derrière la façade renaissance de l'hôtel de Sade se cache un spectacle concentré de 2000 ans d'histoire de Saint-Rémy, la demeure du XV^e s. ayant été bâtie sur des monuments plus anciens (thermes antiques, tour médiévale, maison de la dime, églises du Moyen Âge à la période moderne). L'hôtel de Sade présente également des sculptures et des décors antiques découverts à Glanum, ainsi qu'une exposition de photographies d'Emeric Feher



21 Cimetière communal

NOUVEAUTÉ
Venez (re)découvrir ce lieu comme vous le l'avez jamais vu. De la famille Mistral-Bernard au lieutenant Jefferson, de Joseph Roumanille à Marie Maunon, c'est au gré des petits mausolées et sépultures ornées que vous débambulez dans les allées, entre leçon de vocabulaire architectural et anecdotes historiques.
Visites guidées le dimanche à 11h, 14h et 16h (rendez-vous au parking du cimetière)
Visites libres le samedi et le dimanche de 7h à 19h.
Le guide du cimetière *Parcours d'histoires : les secrets d'un cimetière patrimonial* est en vente au musée des Alpilles et à Saint-Rémy Presse.

22 Monument aux morts

Inscrit depuis 2010 aux monuments historiques, cet exemplaire unique réalisé par Clara Saint-René Taillandier, fut inauguré en 1921 pour rendre hommage aux victimes de la première guerre mondiale. Original par sa forme et sa composition, le monument se structure autour de nos traditions et notre patrimoine naturel avec la représentation du mont Gaussier et l'évocation de soldats au combat. Visite libre.



- Samedi**
- 14h, Ehpad : Blue Swing
 - 16h, Arènes Barnier : Mylène Halsbergue trio
 - 17h, Abbaye de Pierredon : Dealers of Swing quartet
- Dimanche**
- 11h, Place Jules Pellissier : Blue Swing
 - 16h30 Place Favier : Copperpot trio

