

ÉDUCATION ARTISTIQUE ET CULTURELLE

CAHIER RESSOURCES

# EAC

sur le temps scolaire

2025 | 2026



CENTRE DES MONUMENTS NATIONAUX



MAIRIE DE SAINT-RÉMY-DE-PROVENCE

Pl. Jules-Pellissier • 13210 Saint-Rémy-de-Provence • Tél. 04 90 92 08 10 • [contact@ville-srdp.fr](mailto:contact@ville-srdp.fr)  
[www.mairie-saintremydeprovence.fr](http://www.mairie-saintremydeprovence.fr)  Ville Saint-Rémy-de-Provence sur Apple et Android

L'éducation artistique et culturelle (EAC) a pour objectif d'**encourager la participation de tous les enfants et les jeunes à la vie artistique et culturelle**, par l'acquisition de connaissances, un rapport direct aux œuvres, la rencontre avec des artistes et professionnels de la culture, une pratique artistique ou culturelle. La généralisation de l'EAC implique la mobilisation de l'ensemble des acteurs ministériels, artistiques, culturels, associatifs, territoriaux pour développer des actions au plus près des territoires.

Convaincue du **rôle crucial de la culture et de l'éducation artistique dans la construction de l'individu et du citoyen**, la ville de Saint-Rémy-de-Provence s'investit depuis plusieurs années pour proposer un programme culturel ambitieux à destination du public scolaire.

Elle développe ainsi de nombreux projets d'EAC, par le biais du Musée des Alpilles, de la bibliothèque, du service Action culturelle et du conservatoire, mais aussi grâce à l'action de ses partenaires culturels basés sur la commune. Elle a signé le 3 avril 2025 une convention de partenariat avec la DRAC, la DAAC et la DRAAF afin de s'appuyer sur leur expertise, structurant ainsi les différents projets pour **créer un véritable parcours EAC, cohérent et coordonné, en destination des enfants et des jeunes du territoire**. Un comité de pilotage a été créé pour évaluer la pertinence des actions menées en conformité avec la charte du Haut Conseil de l'éducation artistique et culturelle.

Ce cahier ressources général avec des fiches actions actualisées vous est donc présenté désormais chaque année. Il centralise des projets récurrents et des nouveautés tel que des parcours artistiques thématiques. Ces derniers ont l'ambition d'enrichir vos projets d'école et d'approfondir les réflexions sur certains sujets à travers des regards croisés : arts visuels, spectacle vivant, littérature, patrimoine, etc. Nous espérons que vous y trouverez matière à **faire mûrir de nouvelles actions éducatives innovantes et passionnantes**.

## Isabelle Plaud

Adjointe au maire déléguée à l'éducation, l'enfance, la jeunesse et la sensibilisation environnementale

## Gabriel Colombet

Adjoint au maire délégué à la culture, au patrimoine et aux seniors  
Vice-président du conservatoire de musique du Pays d'Arles

# SOMMAIRE

Mode d'emploi . . . . .	4
<b>PRÉSENTATION DES STRUCTURES CULTURELLES DE LA VILLE DE SAINT-RÉMY-DE-PROVENCE . . . . .</b>	<b>5</b>
Site archéologique de Glanum . . . . .	6
Musée Estrine . . . . .	8
Service de l'action culturelle   Alpilium . . . . .	10
Bibliothèque Joseph-Roumanille . . . . .	12
Musée des Alpilles . . . . .	14
Ciné-Palace . . . . .	16
<b>PARCOURS COMBINÉS ENTRE PLUSIEURS STRUCTURES . . . . .</b>	<b>18</b>
Les portraits . . . . .	19
La trace . . . . .	20
C'est pas de la magie, c'est de la science . . . . .	21
Écrire : de la tablette d'argile à la tablette numérique . . . . .	22
Résidence d'artistes musciens . . . . .	23
<b>PROJET AU LONG COURT . . . . .</b>	<b>24</b>
Styles, look et accessoires . . . . .	25

À la suite des présentations structure par structure, vous trouverez les propositions de parcours mixtes par thèmes qui combinent plusieurs lieux.

Voici les trois formules de visites possibles :

## **LES PARCOURS (2 À 3 SÉANCES)**

À partir d'un thème spécifique, la classe découvre 2 ou 3 lieux culturels de la commune comme le Ciné-Palace, la bibliothèque Joseph-Roumanille, un spectacle proposé par la saison culturelle, le site de Glanum ou encore le musée Estrine ou en complément d'un projet proposé par le parc naturel régional des Alpilles.

L'inscription se fait auprès du coordinateur indiqué sur la fiche.

## **LES PROJETS AU LONG COURS**

(nombre de séances en fonction du projet)

Ils s'étendent sur l'année scolaire et permettent de renforcer la pratique culturelle grâce à des temps de rencontre avec les œuvres et des temps d'atelier. Possibilité d'intervention avec un-e artiste. Se renseigner auprès de chaque structure (une fiche commune - exemple en page 25 ). À co-construire.

## **LES SÉANCES DÉCOUVERTES**

Elles permettent de découvrir un lieu culturel, des œuvres, des expositions, des spectacles en une séance. L'inscription se fait directement auprès de la structure tout au long de l'année.

Accédez aux différents ateliers proposés par les structures en cliquant sur le bouton en bas des présentations de chacune.



Présentation des  
**STRUCTURES  
CULTURELLES**  
de la ville de  
**Saint-Rémy-de-Provence**

# SITE ARCHÉOLOGIQUE DE GLANUM



Au pied des Alpilles, le site archéologique de Glanum témoigne de l'occupation antique. Ses vestiges d'une extrême richesse présentent un *oppidum* gaulois érigé autour d'une source sacrée, et l'urbanisme exemplaire d'une cité aux influences grecques puis romaines. On y distingue les différents ensembles de monuments destinés à l'exercice du pouvoir politique et au déroulement des activités quotidiennes privées et publiques. Le site est géré par le Centre des Monuments Nationaux.

# SITE ARCHÉOLOGIQUE DE GLANUM

## OFFRE PÉDAGOGIQUE

De la maternelle au lycée, venir à Glanum c'est avoir une approche différente du programme scolaire : toucher physiquement l'histoire, interagir avec elle, se l'approprier. Le service éducatif propose une offre complète de visites thématiques et d'ateliers qui engagent les élèves dans une démarche de découverte et d'expérimentation.

## DEUX FORMULES PROPOSÉES

**Visite thématique** : Découverte du site en compagnie d'un animateur du patrimoine.

Différents thèmes de visites permettent d'aborder le site sous l'angle qui s'adapte le mieux avec le contenu de votre programme. La visite dure 1h30, chaque élève reçoit un livret pédagogique qu'il remplit durant la visite.

**Visite-atelier** : Visite du site, accompagnée d'un atelier d'expérimentation. Formule proposée à la journée ou à la demi-journée.

De multiples choix d'ateliers, adaptés aux différents cycles d'apprentissage, permettent par la pratique d'optimiser la compréhension des sujets abordés.

## INFOS PRATIQUES

### Tarifs et durées

- Visite thématique :  
Durée : 1h30 - Tarif : 90€ /classe (Prix public spécifique (PS) : 40€)
- Visite + atelier demi-journée :  
Durée : 2h30 - Tarif : 130€ /classe (prix PS : 60€)
- Visite + atelier journée :  
Durée : 2h le matin, 2h l'après-midi - Tarif : 260€ /classe (prix PS :120€)

- Comptez systématiquement 30 minutes supplémentaires de présence sur site -

**Contact** : Emmanuelle Besson-Chalier (service éducatif du site de Glanum)  
emmanuelle.chalier@monuments-nationaux.fr | 07 85 64 13 04 ou 04 32 60 64 04

Le site est situé sur la route de Maussane-les-Alpilles, avenue Vincent van Gogh à Saint-Rémy.

[VOIR LES ATELIERS DE LA STRUCTURE](#) 

# MUSÉE ESTRINE



Véritable joyau de l'architecture provençale du XVIII<sup>e</sup> siècle, l'Hôtel Estrine a été construit en 1748 pour abriter le siège de la judicature des princes de Monaco. Il a été entièrement restauré en 1989 et récompensé par le Prix du patrimoine vivant de la Fondation de France. Depuis 2007, il abrite le Musée Estrine, jeune musée de France et vient de bénéficier en 2014 d'un vaste programme d'agrandissement et de rénovation

Le Musée abrite une collection d'environ 1000 pièces, consacrée à la peinture et aux arts graphiques du XX<sup>e</sup> et XXI<sup>e</sup> siècles avec des artistes comme Albert Gleizes, André Marchand, Edouard Pignon ou encore Paul Rebeyrolle. Deux à trois expositions temporaires sont organisées chaque année autour de grands peintres ou de grands thèmes de l'histoire de l'art. Enfin, Le centre d'interprétation Vincent van Gogh rend hommage au maître hollandais qui vécut une année de 1889 à 1890 à Saint Rémy-de-Provence permettant aux visiteurs de (re)découvrir le parcours humain et artistique de cette personnalité exceptionnelle et son influence majeure sur la création contemporaine.



## OFFRE PÉDAGOGIQUE

Afin de s'adapter aux besoins de chaque classe, le musée propose :

**Des visites guidées :** Adaptées pour comprendre le rôle d'un musée, aiguïser son regard ou prolonger des notions abordées en classe, les visites guidées se déclinent en différents formats (découverte du musée, visite thématique...).

**Des visites-ateliers et manipulations :** Sur un format de 2h, les visites-ateliers et les manipulations sont l'occasion de mettre en application les différentes notions abordées pendant la visite.

## LES FORMULES PAR CYCLES

### Cycle 1 : Portrait, couleurs et matières

Adaptés aux plus jeunes, les visites-ateliers de 1h30 proposent une courte visite guidée pour s'imprégner des lieux et des œuvres exposées. S'ensuit un atelier de collage ou manipulation autour du thème du portrait. L'objectif : découvrir la texture de la peinture mélangée au sable et appropriation d'un nouveau médium. Dès septembre 2025 : travail sur les couleurs et le portrait. À partir de février 2026 : petite visite-atelier sur la couleur et la matière (exposition sur Roger Edgar Gillet), atelier pratique avec de la peinture texturée.

### Cycle 2 : Portrait, architecture et abstraction

Thématisées par la peinture et les arts graphiques, les expositions du musée Estrine sont renouvelées chaque année et permettent d'apprécier un panorama complet de l'histoire de l'art. En effet, portraits, paysages inventés ou réels... tout y est représenté dans différents registres : abstrait, figuratif. Les visites guidées et / ou ateliers proposés ont pour objectif de comprendre cette histoire de l'art, d'en retenir un vocabulaire et de le mettre en pratique. Dès septembre : travail sur l'observation et les portraits : réaliser un portrait « caché » (Prassinos, Leroy, puis à partir de février Gillet). À partir de février 2026 : travail sur l'architecture imaginaire en histoire de l'art et selon Gillet.

### Cycle 3, collègue et lycée :

Moins généraliste et plus précis, les visites et ateliers sont centrés sur une œuvre, un courant artistique ou une technique en particulier. Produire une nature morte d'après nature, représenter un sujet en respectant un registre de représentation, s'inspirer d'un courant artistique comme le Pop Art, les possibilités sont nombreuses. Dès septembre 2025 : Visite-atelier sur les métiers du musée. Dès février 2026 : étudier les classiques de l'histoire de l'art dans l'œuvre de Gillet.

## INFOS PRATIQUES

### Tarifs et durées

- Visite guidée : 3€ / élèves
- Visite guidée + atelier (2h) : 60€
- Gratuité pour les établissements scolaires de Saint-Rémy-de-Provence

**Contact :** Eva Kucharski (chargée des publics) [eva.kucharski@musee-estrine.fr](mailto:eva.kucharski@musee-estrine.fr) | 04 90 92 34 72

Le Musée Estrine se situe au 8 rue Lucien Estrine à Saint-Rémy-de-Provence.

[VOIR LES ATELIERS DE LA STRUCTURE](#) 



Le service de l'action culturelle programme des spectacles vivants à partir du mois de septembre jusqu'au mois de juin de l'année suivante. Cette programmation donne à voir des spectacles éclectiques, souvent polymorphes et poétiques, tout en étant bien ancrés dans le réel. La plupart du temps ces spectacles ont lieu à l'Alpilium mais parfois ils se déroulent hors les murs.

Certaines représentations sont données sur le temps scolaire et des actions culturelles à destination du public scolaire sont alors développées. Ces actions visent à enrichir l'expérience de "simple consommateur" de spectacle. Elle permet au public d'avoir un regard décalé, souvent à partir d'ateliers ou de rencontres qui l'incitent à développer son esprit critique et à acquérir des savoirs-faire et des connaissances artistiques.

**ALPILIUM**  
Saint-Rémy-de-Provence

# SERVICE DE L'ACTION CULTURELLE | ALPILIUM

Les spectacles de la saison 2025/2026

## CYCLE 1

- **Petit canard** | musique et conte - le 4 novembre 2025 à 10h et 14h30 à l'Alpilium (spectacle organisé par le Conservatoire de musique en partenariat avec la ville)
- **Le vertige de l'envers** | cirque et magie- le 7 février 2026 à 10h à l'Alpilium

## CYCLES 2 ET 3

- **Sous terre** | théâtre d'objets - le 10 octobre 2025 à 14h30 à l'Alpilium, avec possibilité d'atelier « sous terre à la loupe »
- **Passion Rossini** | concert pédagogique - le 7 novembre 2025 à 14h30 à l'Alpilium (spectacle organisé par la CCVBA en partenariat avec la ville et l'association Musicades des Alpilles)

## CYCLE 3, COLLÈGE ET LYCÉE

- **Frida Kahlo, ma réalité** | théâtre - le 16 octobre 2025 à 20h à l'Alpilium
- **Tandem** | danse contemporaine - le 27 novembre 2025 à 14h30 à l'Alpilium

Des petites discussions philo viennent parfois compléter une première expérience pour les jeunes spectateurs. À construire ensemble.

## INFOS PRATIQUES

### Tarifs et durées

- Les spectacles sont gratuits pour les écoles maternelles et primaires saint-rémoises et au tarif de 5€ par élève pour les collégiens et lycéens saint-rémois, en séance scolaire. Pour les spectacles en séance tout public, le tarif réduit de chaque catégorie (A, B ou C, D étant un tarif unique) s'applique quel que soit l'établissement. Exemple : la place pour *Frida Kahlo, ma réalité* du 16 octobre à 20h sera à 8€ pour les élèves, à 10€ pour 2 parents accompagnants et exonérée pour les encadrants d'un groupe.
- Les stages et ateliers sont payants à partir du collège : 12€ le stage - 5€ ou 6€ l'atelier.

**Contact** : Sophie Dollé (chargée d'actions culturelles et de médiation avec les publics)  
culture@ville-srdp.fr | 06 23 89 76 45

Adresse de l'Alpilium : 15 avenue du Maréchal-de-Lattre-de-Tassigny à Saint-Rémy-de-Provence.

VOIR LES ACTIONS EAC 

# BIBLIOTHÈQUE JOSEPH-ROUMANILLE



Installée depuis 1990 dans l'ancienne maison Blain - une dynastie de grainetier - l'établissement a reçu pour l'occasion le nom de l'écrivain provençal Joseph Roumanille (1818-1891)

Bien plus qu'une simple bibliothèque, la médiathèque Joseph-Roumanille est avant tout un lieu de vie et de culture incontournable de Saint-Rémy-de-Provence, à l'initiative de très nombreuses actions culturelles destinées à un très large public. Ouverte à tous gratuitement, elle propose au public plusieurs dizaine de milliers de références en livre, BD, CD, DVD...



# BIBLIOTHÈQUE JOSEPH-ROUMANILLE

## OFFRE PÉDAGOGIQUE

Constitué de quatre piliers, le projet pédagogique JAIM'Lire de la bibliothèque gravite autour de son Jardin, de l'Art, de l'Initiation aux Médias et de la Lecture.

Construit récemment, ce projet est en évolution constante grâce à l'apport des enseignants saint-rémois et des artistes qui interviennent tout au long de l'année.

À terme, il cherche à accompagner de manière ludique le public scolaire dans son éducation artistique et culturelle tout en lui accordant la possibilité de laisser jaillir un esprit créatif, critique et analytique en construction.

Ateliers	La Classe Bibliothèque	Le jardin		L'Artothèque et ses tableaux à histoires		Fake News	Lecture à voix haute (LVH)
Périodes	Octobre - novembre et février - mars	De mars à mai		Octobre - novembre et avril - mai		De décembre à février	De décembre à février
Public	Du CP au CM2	Du CM2 au lycée	De la maternelle au CM1	Du CM2 au lycée	De la maternelle au CM1	Du CM2 au lycée	Du CP au CM2
Durée	4 jours	2 x 2h	1 x 2h	2 x 2h	1 x 2h	1 x 2h	4x2h

## INFOS PRATIQUES

### Tarifs

Toutes les actions de la bibliothèque sont gratuites.

**Contact** : Téo Petitjean | t.petitjean@ville-srdp.fr | bibliotheque@ville-srdp.fr | 04 90 92 70 21

La bibliothèque se situe au 4 Bd Gambetta 13210 Saint-Rémy-de-Provence.

TÉLÉCHARGER LE JAIM'LIRE 

# MUSÉE DES ALPILLES



Acteur essentiel d'une mémoire riche et vivante, le musée des Alpilles s'attache à rendre sensible et intelligible tout ce qui fait les fondements de la culture saint-rémoise et plus généralement du territoire des Alpilles. Ses collections variées, essentiellement constituées d'objets du quotidien, illustrent la relation étroite entre l'homme et la nature. Le parcours souligne l'attractivité artistique du territoire et met en valeur les arts graphiques.

**MA**  
MUSÉE DES ALPILLES  
Saint-Rémy-de-Provence

# MUSÉE DES ALPILLES



## OFFRE PÉDAGOGIQUE SCOLAIRE

Associant approches ethnologiques et artistiques, le musée des Alpilles propose aux élèves de la maternelle au lycée de découvrir le territoire, rencontrer des œuvres et d'approfondir leur parcours d'éducation artistique et culturelle. Les visites thématiques et visites atelier s'articulent autour d'un domaine principal et font appel à des compétences transdisciplinaires.

## INFOS PRATIQUES

### Tarifs et durées

- Les visites thématiques durent 1h30 (gratuit pour tous les établissements).
- Les visites ateliers durent 2h30 (gratuit pour les établissements Saint-Rémois | 40 € pour les établissements extérieurs).

**Contact :** Laurence Caritoux (responsable du service des publics)  
l.caritoux@ville-srdp.fr | 04 90 92 68 24

Le Musée des Alpilles se situe place Favier 13210 Saint-Rémy-de-Provence.

[VOIR LES ACTIONS EAC DE LA STRUCTURE](#) ↗



L'association Ciné-Palace a pour but de promouvoir l'art cinématographique par la projection de films et l'organisation d'animations culturelles. Le cinéma est classé Art et Essai, labellisé « Jeune Public » et « Patrimoine ». Fort d'une programmation riche et variée et d'une équipe de 25 bénévoles, le Ciné-Palace propose tout au long de l'année des animations à destination de tous les publics : Conférences – Débats – Rencontres artistiques – Ciné Concerts...

## LES FILMS :

- **Séance de cinéma à la carte** : Tout au long de l'année en fonction du programme scolaire, le Ciné-Palace vous accompagne dans vos projets, dans le choix des films, pour tous les niveaux.
- **Séance langues vivantes** : Anglais - Italien - Espagnol - Japonais - Allemand à la carte tout au long de l'année scolaire. Séances le matin à partir de 9h.

Possibilité de présentation des films, salle à disposition pour un temps d'échange à l'issue de la séance. Films du patrimoine ou films contemporains.



## OFFRE PÉDAGOGIQUE

**Le harcèlement scolaire par le prisme de l'animation japonaise : *A Silent Voice*** De Naoko Yamada - 2h10 - 2018 (Japon) - VF ou VOSTfr.

Adapté d'un manga à succès, *A Silent Voice* parle de harcèlement scolaire à travers l'histoire d'Ishida, un jeune garçon qui a connu les deux facettes de ce terrible phénomène : après avoir humilié une camarade de classe sourde en primaire, il subit à son tour la violence physique et morale de ses camarades de collège. Pris de regrets, il reprend contact avec son ancienne victime, Nishimiya. Un traitement du harcèlement scolaire complet et qui donne la parole aux victimes, une description sincère et fidèle de l'adolescence qui permet l'identification. Présentation du film en amont de la projection.

### Création d'une séance de cinéma :

Créer et animer une séance-débat ouverte au public. Le ciné accompagne en classe et/ou au ciné, les élèves et l'enseignant dans le choix d'une thématique adaptée à leurs centres d'intérêts ou au programme scolaire et dans la sélection d'un film correspondant, puis dans l'organisation d'une séance débat événementielle au cinéma présentée et animée par les élèves. Choix des animateurs, des intervenants, préparation du débat, promotion de la soirée (création des supports affiches et flyers, des événements sur les réseaux sociaux...). Les élèves seront immergés dans le fonctionnement d'un cinéma associatif art-et-essai.

### Une brève présentation de l'histoire du cinéma :

Un exposé de l'histoire du cinéma et ses diverses techniques accompagné d'une présentation de divers objets afférents, suivi d'une projection. La présentation est adaptée en fonction de l'âge des élèves.

## INFOS PRATIQUES

### Tarifs et durées

- Tarif par élève en séance langue ou à la carte : 4,50€
- Tarif pour les ateliers en fonction du film retenu.

**Contact :** William Phily | [william.phily@orange.fr](mailto:william.phily@orange.fr) | 04 90 92 67 87

Le Ciné-Palace se situe au 4 avenue Fauconnet à Saint-Rémy-de-Provence.

VOIR LES FILMS À L'AFFICHE 



# PARCOURS COMBINÉS

entre plusieurs structures



## OBJECTIFS

À la bibliothèque, observer et décrire des œuvres, distinguer les grandes catégories de la création artistique : dessin, peinture, sculpture... Identifier les divers types de portraits et utiliser les termes d'un vocabulaire spécifique. Dans un second temps au musée Estrine, découvrir la variété des expressions plastiques utilisées pour servir l'exercice du portrait (figuration / abstraction, cubisme, réalisme...) pendant la visite guidée (selon expo en cours) + réalisation plastique du portrait littéraire.

## DÉROULÉ

Accueil des élèves, visite guidée et réalisation en demi groupe sur feuille grand format du portrait littéraire réalisé en amont à la bibliothèque.

## INFOS PRATIQUES

### Bibliothèque Joseph Roumanille

Durée : 2h | Tarif : gratuit

### Musée Estrine

Durée : 2h | Tarif : 60€

Réservation et renseignement : Eva Kucharski (chargé des publics)

[eva.kucharski@musee-estrine.fr](mailto:eva.kucharski@musee-estrine.fr) / [reservations@musee-estrine.fr](mailto:reservations@musee-estrine.fr) / 04 90 92 34 72



## OBJECTIFS PÉDAGOGIQUES

Définir la notion de trace : empreintes, vestiges, sources écrites, fossiles.

Comprendre comment les organismes vivants et l'Homme en particulier ont, volontairement ou pas, laissé des traces permettant de reconstituer le passé.

## DÉROULÉ

### Intervention du musée des Alpilles en classe « Les temps géologiques »

Découverte des temps géologiques, la recherche des traces naturelles (fossiles) et des traces humaines depuis les glyphes préhistoriques jusqu'au graffiti.

#### Site archéologique de Glanum :

- de GS à CE2 : Visite contée + atelier mosaïque (après une brève introduction à la mosaïque, chacun pourra réaliser sa propre œuvre de 15x15 cm).
- de CM1 à Lycée : Visite ludique du site + atelier *Archéologue en herbe* (une découverte du travail de l'archéologue : initiation à la fouille, relevés, étude des objets mis au jour...).

## INFOS PRATIQUES

**Durée :** 2h en classe + une journée à Glanum

**Tarif :** 30€ musée + 260€ Glanum

**Réservation et renseignement :** Emmanuelle Besson-Chalier (service éducatif du site de Glanum)  
emmanuelle.chalier@monuments-nationaux.fr | 07 85 64 13 04 ou 04 32 60 64 04

# C'EST PAS DE LA MAGIE, C'EST DE LA SCIENCE

Ciné-Palace et spectacle *Le vertige de l'envers*

GS maternelle, CP et CE1



## OBJECTIFS PÉDAGOGIQUES

- Découvrir un grand classique du patrimoine cinématographique : *Le cirque* de Charles Chaplin.
- Rencontre avec une œuvre, spectacle de cirque et magie, qui bouscule les lois de la physique.
- Explication des lois de la physique et expérimentation en atelier dans les classes, en s'appuyant sur ce qu'ont vu les élèves lors du spectacle.

## DÉROULÉ

- Le 2 février 2026 en matinée (heure à définir avec les enseignant.e.s) : projection au Ciné-Palace du *Cirque* de Charlie Chaplin.
- Le lundi 9 février, spectacle *Le vertige de l'envers* à 10h à l'Alpilium, en scolaire
- Date à définir avec les enseignant.e.s entre le 10 et/ou 12 et/ou 13 février, pour les ateliers dans les classes (4 pour 1 jour), avec l'antenne des Petits débrouillards d'Avignon.

## INFOS PRATIQUES

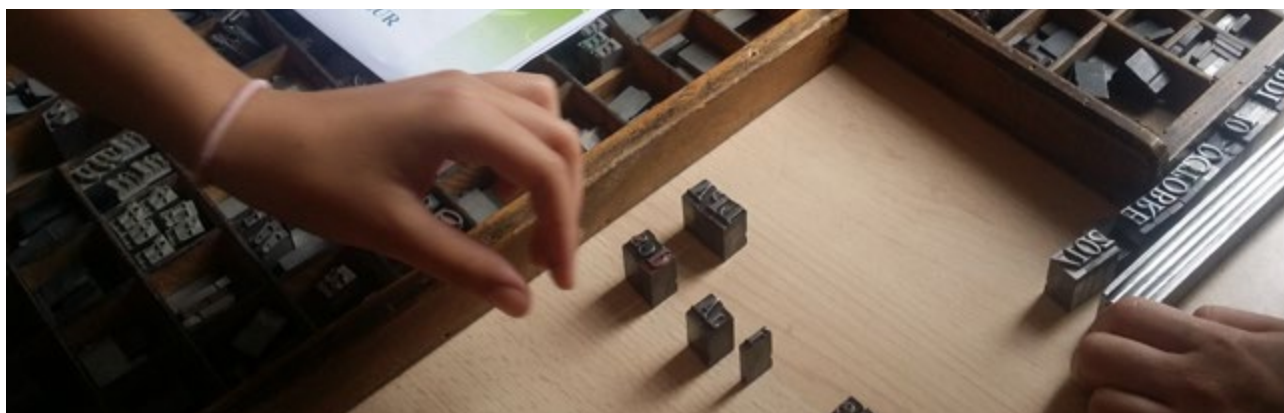
**Durée** : 1h10 de film, 30 min de spectacle et 1h30 chaque atelier.

**Tarif** : projection à 3,50€, ateliers et spectacle gratuits pour les écoles saint-rémoises.

Pour les écoles extérieures, la place de spectacle est à 6€ et les ateliers *C'est pas de la magie c'est de la science* sont à réserver directement auprès des Petits débrouillards ([paca@lespetitsdebrouillards.org](mailto:paca@lespetitsdebrouillards.org))

**Réservation et renseignement** : Sophie Dollé (chargée d'actions culturelles et de médiation avec les publics) | [culture@ville-srdp.fr](mailto:culture@ville-srdp.fr) | 06 23 89 76 45

Musée des Alpilles - Site archéologique de Glanum - Service scolaire



## LE PRINTEMPS DU PATRIMOINE (ex semaine patrimoine)

Depuis 2008, la ville de Saint-Rémy-de-Provence organise la semaine patrimoine pour trois classes des trois écoles de la commune. Chaque année, le site archéologique de Glanum, la bibliothèque Joseph-Roumanille, le musée des Alpilles et le musée Estrine travaillent de concert sur un thème patrimonial commun.

**Ce rendez-vous annuel permet la réunion des acteurs culturels de la commune :**

- Le Centre des Monuments Nationaux (le site archéologique de Glanum),
- Le milieu associatif (le musée Estrine)
- La commune de Saint-Rémy-de-Provence (le musée des Alpilles et la bibliothèque)

## OBJECTIFS PÉDAGOGIQUES

- Découvrir le patrimoine local autour d'un thème commun.
- S'approprier les connaissances historiques.
- S'inspirer des œuvres et lieux culturels pour développer leur créativité.
- Se fonder sur une culture commune et personnelle.

## DÉROULÉ

- Les ateliers des structures participantes s'étalent sur deux semaines.
- Une séance commune rassemble les classes et les structures.
- Pour conclure, les travaux des élèves sont exposés.

[🔗 Exemple de calendrier type \(2023\)](#) | [🔗 Exemples d'ateliers proposés \(2017\)](#)

## INFOS PRATIQUES

**Durée :** 5 interventions réparties sur mars et avril.

**Tarif :** gratuit (financé par le service scolaire de la ville).

**Réservation et renseignement :** Laurence Caritoux | [l.caritoux@ville-srdp.fr](mailto:l.caritoux@ville-srdp.fr) | 04 90 92 68 24



Louis Winsberg, entouré de nouveaux musiciens, jeunes et talentueux, viendra peaufiner sa dernière création, aux sonorités résolument hybrides, intitulée *Talismane*, à l'Alpilium du 17 au 19 novembre 2025, avec une toute première représentation le 20 novembre à 20h.

## OBJECTIFS PÉDAGOGIQUES

- Découvrir le répertoire d'un musicien et la diversité de son travail en allant écouter ses albums déjà parus.
- Rencontrer un artiste (un groupe d'artistes) en création, assister aux répétitions et aux ajustements d'une œuvre.
- Comprendre la démarche artistique et la construction scénographique d'un spectacle.

## DÉROULÉ

- Date à définir avec la bibliothèque Joseph-Roumanille, entre le 4 et le 14 novembre.
- Date et heure à définir avec le service d'action culturelle, entre le 17 et le 19 novembre.
- Concert *Talismane*, le 20 novembre à 20h à l'Alpilium.

## INFOS PRATIQUES

**Tarifs concert :** 10€ pour les moins de 26 ans et 14€ pour les accompagnants de mineurs.

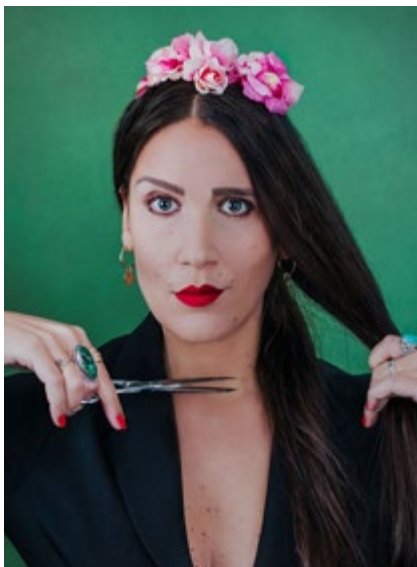
**Réservation et renseignement :** Sophie Dollé (chargée d'actions culturelles et de médiation avec les publics) [culture@ville-srdp.fr](mailto:culture@ville-srdp.fr) | 06 23 89 76 45

# PROJET AU LONG COURT

# STYLES, LOOK ET ACCESSOIRES

Musée des Alpilles- Ciné-Palace - Musée Estrine - Spectacle *Frida Kahlo, ma réalité*

LYCÉE



## OBJECTIFS PÉDAGOGIQUES

- Découvrir des portraits de saint-rémois.e.s entré.e.s dans la mémoire de Saint-Rémy, c'est-à-dire au musée des Alpilles.
- Analyser ce qui, dans leur apparence, constitue leur personnalité (approche ethnologique).
- Le mettre en relation avec les traces écrites qu'elles et ils ont pu laisser (textes, poèmes, dessins, partitions de musique, gravures).
- Découvrir la personnalité d'un.e artiste à travers sa peinture.
- Effectuer des recherches documentaires ciblées.
- Réfléchir à ce qui nous caractérise, chacune et chacun, autant dans l'aspect extérieur que dans les actes.

## DÉROULÉ

- Fin septembre : visite et initiation à l'ethnologie au musée des Alpilles, avec rencontre de Morgan Mirocolo, artiste dont certains clichés sont exposés au musée (3h).
- Le lundi 13 octobre, projection du documentaire *Frida, viva la vida* à 18h30 au Ciné-Palace (1h30), attention VOST anglais.
- Le jeudi 16 octobre, spectacle *Frida Kahlo, ma réalité* à 20h à l'Alpilium (1h10).
- Visite guidée au Musée Estrine (date à définir avec les classes).
- Fin octobre : recherche documentaire dans l'établissement et/ou à la bibliothèque Joseph-Roumanille (à définir).
- Séance photo avec Morgan Mirocolo (lieu et durée à définir).

## INFOS PRATIQUES

**Durée** : environ 10h d'atelier, 1h10 de spectacle et 1h30 de projection.

**Tarif** : atelier (à définir), spectacle à 8€ pour les lycéen.ne.s et 10€ pour les accompagnants, projection (à définir avec le ciné).

**Réservation et renseignement** : Sophie Dollé (chargée d'actions culturelles et de médiation avec les publics) [culture@ville-srdp.fr](mailto:culture@ville-srdp.fr) | 06 23 89 76 45