

# JOURNAL MUNICIPAL

N° 92 JANVIER 2026

de Saint-Rémy-de-Provence

BONNE  
ANNÉE 2026

## TRAVAUX | P.6

Le parvis de la collégiale  
en travaux

## DOSSIER SOCIAL | P.10

Ehpad Marie-Gasquet  
20 ans de gestion commune

## JEUNESSE | P.15

Un polar saint-rémois  
à l'école de l'Argelier



Cérémonie des vœux  
du maire à l'Alpilium

## SOMMAIRE

Passage du Paris-Nice le 13 mars . . . . .	P. 4
Élections municipales : comment voter ? . . . . .	P. 5
Le parvis de la collégiale en travaux . . . . .	P. 6
Budget participatif : nouvelles réalisations. . . . .	P. 7
Bornes électriques : la facturation change . . . . .	P. 8
Les agités du soir dansent . . . . .	P. 9
Yael Naïm à Saint-Rémy . . . . .	P. 9

### Dossier : social

<b>Ehpad Marie-Gasquet</b>	
<b>20 ans de gestion commune. . . . .</b>	<b>P. 10</b>
<b>1976-2026 : 50 ans d'aide à domicile. . . . .</b>	<b>P. 12</b>
<b>Bienvenue au médiateur numérique. . . . .</b>	<b>P. 13</b>
Les droits de l'enfant à l'affiche . . . . .	P. 14
Un polar saint-rémois . . . . .	P. 15
Expressions libres . . . . .	P. 16
Deux enquêtes publiques en cours . . . . .	P. 17
BAN : avez-vous vérifié votre adresse ? . . . . .	P. 17
En tête d'affiche :	
Théo Mollaret, champion de caisse à savon . . . . .	P. 18
État civil . . . . .	P. 19

### Journal municipal de Saint-Rémy-de-Provence

**Direction de la publication :** Hervé Chérubini

**Rédaction :** Émeline Beaugeois, Sébastien Hostaléry,  
Audrey Morant, Alexandra Roche-Tramier

**Iconographie :** A. Morant, S. Hostaléry, Philippe Torrecilla, Sora,  
Blue, Thomas Privat, Virginie Olier, Claire Thibaud, AMSRP,  
Airbus-Maxar Technologies, famille Mollaret, Agnès Paradas,  
É. Beaugeois.

**Mise en page :** A. Morant, service communication  
mairie de Saint-Rémy-de-Provence

**Impression :** Imprimerie Lacroix  
Imprimé sur papier 100% recyclé  
(Nautilus Classic)

**Dépôt légal :** à parution

Mairie de Saint-Rémy-de-Provence  
Place Jules-Pellissier  
13538 Saint-Rémy-de-Provence cedex  
Tél. 04 90 92 08 10

[www.mairie-saintremydeprovence.fr](http://www.mairie-saintremydeprovence.fr)

Application Ville Saint-Rémy-de-Provence  
sur les « app stores » Apple et Android



# LE MOT DU MAIRE

**Après les belles fêtes qui ont illuminé notre commune et attiré beaucoup de monde pour clore l'année 2025, nous entrons de plain-pied en 2026.**

Ce *Journal de Saint-Rémy*, premier numéro de 2026 et dernier de ce mandat municipal, consacre son dossier central à la thématique sociale, à l'occasion des 20 ans de la gestion commune de l'Ehpad Marie-Gasquet avec l'hôpital d'Arles, et des 50 ans du service d'aide à domicile du Centre communal d'action sociale (CCAS).

Ce numéro évoque aussi les travaux qui démarrent ou se poursuivent en ce début d'année, impactant votre quotidien, comme la rénovation du parvis de la collégiale Saint-Martin, la deuxième phase de rénovation de l'avenue Albert-Gleizes qui avance à bon rythme, l'extension du réseau d'assainissement au quartier des Jardins, ou les petits aménagements récents issus du budget participatif.

Vous découvrirez aussi les événements dédiés à la jeunesse et les rendez-vous culturels programmés les prochains mois, comme la venue de l'artiste Yael Naïm.

Pour finir, notez bien le passage de la course cycliste Paris-Nice dans le centre-ville de Saint-Rémy le 13 mars 2026, qui occasionnera une fermeture temporaire de la circulation en tout début d'après-midi.

Très bonne année et meilleurs vœux à tous !

# PASSAGE DU PARIS-NICE LE 13 MARS

Le Paris-Nice 2026, course cycliste de renommée internationale, se déroulera du 8 au 15 mars et passera par les Bouches-du-Rhône et le Vaucluse. La 6<sup>e</sup> étape, reliant Barbentane à Apt, traversera Saint-Rémy-de-Provence le vendredi 13 mars entre 13h10 et 13h30, entraînant des perturbations de circulation et de stationnement.

Pour sa 84<sup>e</sup> édition, cette course cycliste en 8 étapes partira des Yvelines le 8 mars en direction de la Côte-d'Azur. Les coureurs parcourront 1 254 km, avec un total de 16 460 m de dénivellés positifs, jusqu'à Nice. L'arrivée finale est prévue le dimanche 15 mars au stade Allianz Riviera, et non sur la Promenade des Anglais, comme à l'accoutumée, en raison de la tenue du premier tour des élections municipales.

## Un passage de quelques minutes

La 6<sup>e</sup> étape du parcours, qui nous concerne directement, partira de Barbentane et rejoindra Apt le vendredi 13 mars. Lors de cette épreuve de 179,3 km, les cyclistes grimperont la côte de Saint-Rémy-de-Provence (2,5 km à 5%) avant de poursuivre jusqu'à Mallemort puis Robion. Trois ascensions les attendront encore sur les routes du Vaucluse avec la côte de Bonnieux (2,5 km à 4,6%), le Col de l'Aire Deï Masco (7,1 km à 4,4%) et la côte de Saignon (4 km à 5%), avant l'arrivée à Apt.



École de la République : attention, prévoyez des perturbations de circulation au moment de la reprise des cours l'après-midi.



Le Paris-Nice traversera Saint-Rémy-de-Provence selon cet itinéraire :

- depuis Maillane par la D5
- av. Frédéric-Mistral
- bd Marceau
- av. Durand-Maillane
- av. Vincent-van-Gogh
- D5 en direction des Baux-de-Provence

Un arrêté municipal précisera prochainement les interdictions de stationnement et de circulation sur l'itinéraire de la course.

Merci de votre compréhension.

Passage du Tour de la Provence en 2021

# ÉLECTIONS MUNICIPALES : COMMENT VOTER ?

Les 15 et 22 mars 2026 auront lieu dans toute la France les élections municipales, qui visent à renouveler les conseils municipaux des communes et les conseils communautaires des intercommunalités.

Pour pouvoir voter, vous devez être inscrit.e sur les listes électorales. Si vous n'y figurez pas ou si vous souhaitez changer de lieu de vote, vous devez vous inscrire avant le 6 février 2026 (en mairie), ou en ligne avant le 4 février sur le site [service-public.fr](http://service-public.fr), rubrique Papiers/Citoyenneté/Élections (fiches pratiques par thème).

Pour s'inscrire, il est nécessaire de transmettre un justificatif d'identité (carte d'identité par ex.) et un justificatif de domicile (facture d'électricité par ex.) prouvant le lien avec la commune.

## Connaître sa situation électorale

Il est possible de vérifier sa situation électorale, notamment son inscription sur les listes, son numéro d'électeur et l'adresse de son bureau de vote, directement en ligne sur le site [service-public.fr](http://service-public.fr), même rubrique.

## Le vote par procuration

En cas d'impossibilité de se rendre au bureau de vote le jour du scrutin, il est possible de donner procuration à un autre électeur de confiance.

La demande de procuration se fait soit à la gendarmerie, soit en ligne.

Pour demander sa procuration en ligne :

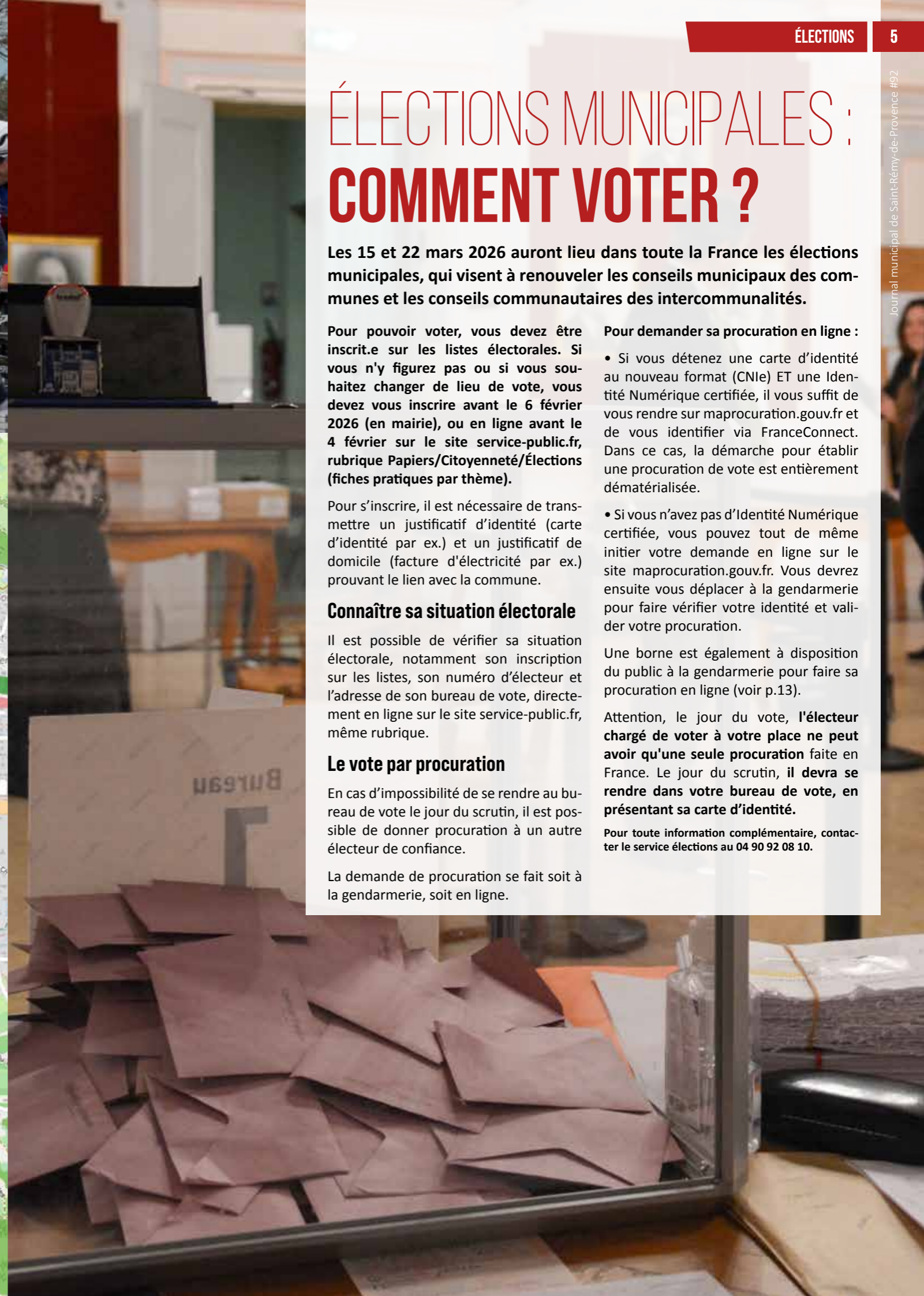
- Si vous détenez une carte d'identité au nouveau format (CNIe) ET une Identité Numérique certifiée, il vous suffit de vous rendre sur [maprocuration.gouv.fr](http://maprocuration.gouv.fr) et de vous identifier via FranceConnect. Dans ce cas, la démarche pour établir une procuration de vote est entièrement dématérialisée.

- Si vous n'avez pas d'Identité Numérique certifiée, vous pouvez tout de même initier votre demande en ligne sur le site [maprocuration.gouv.fr](http://maprocuration.gouv.fr). Vous devrez ensuite vous déplacer à la gendarmerie pour faire vérifier votre identité et valider votre procuration.

Une borne est également à disposition du public à la gendarmerie pour faire sa procuration en ligne (voir p.13).

Attention, le jour du vote, l'électeur chargé de voter à votre place ne peut avoir qu'une seule procuration faite en France. Le jour du scrutin, il devra se rendre dans votre bureau de vote, en présentant sa carte d'identité.

Pour toute information complémentaire, contactez le service élections au 04 90 92 08 10.



# LE PARVIS DE LA COLLÉGIALE EN TRAVAUX

Entamée début janvier, la rénovation du parvis de la collégiale Saint-Martin devrait être achevée fin février.

Ce chantier consiste à daller la surface en pierre calcaire d'un ton clair et à planter 2 frênes oxyphiles, pourvoyeurs d'ombre, sur la partie sud du parvis.

À l'occasion de ces travaux, le premier platane situé sur l'avenue de la Résis-

tance, très fragilisé par le champignon lignivore *Fomitiporia mediterranea*, a été supprimé et remplacé dans la foulée par un platanor *Valis Clausa*, résistant au chancre coloré.

Jusqu'à fin mars (temps de séchage inclus) :

- La circulation et le stationnement de tous véhicules sont interdits sur le parvis ;
- Le stationnement est interdit sur les 4 places situées au nord des marches

et à l'extrémité ouest de l'avenue de la Résistance.

- Sur le boulevard Marceau, au droit du parvis de la collégiale, la circulation est réduite à une voie.
- L'avenue de la Résistance pourra être bloquée temporairement pour les approvisionnements.

La ville remercie les habitants et les riverains pour leur compréhension.



## AVANCE RAPIDE SUR L'AVENUE GLEIZES

Depuis le démarrage du chantier début octobre, la deuxième tranche d'aménagement de l'avenue Albert-Gleizes avance à un rythme plus rapide que prévu. Si les conditions météorologiques le permettent, les travaux devraient s'achever début mars 2026 au lieu de fin avril.

Sur cette portion de voie moins complexe que l'avenue Fauconnet rénovée l'an dernier, les entreprises ont pu tra-

vailler en coactivité. Pendant les fêtes de fin d'année, l'avenue Albert-Gleizes est ainsi restée fermée à la circulation, afin

de poursuivre l'aménagement déjà bien avancé des trottoirs, ainsi que la création des espaces verts.

## LE RÉSEAU D'ASSAINISSEMENT AUX JARDINS

Après une première phase menée en 2023, la Régie de l'eau et de l'assainissement (Communauté de communes) va lancer en février 2026 la seconde phase d'extension du tout-à-l'égout au quartier des Jardins, pour raccorder davantage de foyers au réseau collectif et améliorer les conditions sanitaires.

La tranche ferme du projet prévoit ainsi la pose de 1 420 mètres linéaires de canalisations sur trois axes principaux :

- La route de Maillane D5 (1 000 m)
- Le chemin Saint Roch (335 m)
- Le chemin du Plan (85 m)

Trois tranches optionnelles sont également à l'étude, qui pourraient ajouter 320 mètres linéaires supplémentaires sur le chemin du Mas Bruno et 500 sur la petite route des Jardins (RD5F).

### Des conséquences sur la circulation

Le démarrage des travaux de la tranche ferme est programmé pour février 2026. Durant cette période, des perturbations de circulation sont à prévoir sur les voies concernées. Les riverains seront informés en amont du planning détaillé des interventions.



## BUDGET PARTICIPATIF : NOUVELLES RÉALISATIONS

En ce début 2026, deux nouveaux projets lauréats de la 3<sup>e</sup> édition du budget participatif ont été achevés. Retour sur ces dernières réalisations imaginées et choisies par les habitants et les associations saint-rémoises.

Proposée par un collectif d'assistantes maternelles, l'extension de l'aire de jeux de l'Argelier s'est achevée mi-janvier 2026 avec l'ajout d'un accès pour les personnes à mobilité réduite (PMR), de nouveaux modules de jeux accessibles aux enfants à partir de 6 mois, mais aussi d'une table de pique-nique accessible PMR et de 2 bancs ergonomiques.

Par ailleurs, le 9 janvier sont entrés en service deux feux tricolores dits feux

« récompense » sur l'avenue André et Denis Pellissier, dans les deux sens de circulation.

Ces feux, rouges par défaut, passent au vert seulement si le conducteur respecte la vitesse maximale autorisée de 50 km/h. Ce projet a été proposé par un habitant dans le but d'inciter les conducteurs à respecter la limitation de vitesse et améliorer ainsi la sécurité des automobilistes, cyclistes et piétons.

Lauréat de l'édition 2, le projet « 1 naissance 1 arbre » consiste à planter un arbre pour marquer la naissance d'un bébé saint-rémois. À ce jour, 36 familles se sont inscrites pour ce projet (via un questionnaire) sur les 158 naissances enregistrées entre le 1<sup>er</sup> janvier 2023 et le 31 décembre 2025. Et c'est dans le parc public du Clos des Cèdres, aménagé prochainement par la ville à l'emplacement des anciens jardins familiaux, que ces arbres seront plantés.



# BORNES ÉLECTRIQUES : LA FACTURATION CHANGE



Communauté de Communes  
VALLÉE des BAUX-ALPILLES

Au mois d'avril 2026, les 5 bornes « Simone » de recharge de véhicules électriques passeront à la tarification au kWh (kilowattheure) plutôt qu'à la minute de branchement.

5 bornes « Simone » permettent actuellement de recharger les voitures et scooters électriques à Saint-Rémy.

Situées place du Général-de-Gaulle, place Jean-Jaurès, avenue Louis-Mistral et au parking de la Libération, ces bornes déployées sur le territoire par la Communauté de communes Vallée des Baux – Alpilles (CCVBA) font partie d'un réseau public de plus de 150 bornes au niveau départemental. Elles sont accessibles avec ou sans abonnement, et l'application smartphone EVzen Charge permet de connaître à tout moment leur disponibilité.

Tarifs	Abonné Simone (12€/an)	Non abonné
En journée (7h-21h)	7 €/h <b>0,50 €/kWh</b>	10,60 €/h <b>0,55 €/kWh</b>
De nuit (21h-7h)	3,50 €/h <b>0,35 €/kWh</b>	5,30 €/h <b>0,38 €/kWh</b>
Après charge de 7h à 21h (facturé à la minute)	3 €/h	3,30 €/h
Montant plafonné à 30€   Renseignements : 0 805 021 480   <a href="https://evzen.com">https://evzen.com</a>		

## Le site d'escalade sécurisé

Appuyés par un technicien de la Fédération française de la montagne et de l'escalade (FFME), les Etaps et les agents techniques des stades ont réalisé des travaux de sécurisation du site d'escalade de Valample.

Début octobre, ils ont d'abord fait tomber des blocs de pierre qui menaçaient la route et les accès piétons, puis, en décembre, ils ont remis en état les chemins et les pieds de falaise.



## Stérilisez vos chats !



La ville rappelle aux propriétaires de chats qu'il est indispensable de faire stériliser leur animal afin de limiter les portées de chatons non désirés, qui contribuent à la prolifération de chats vagabonds sur la commune et aux nuisances occasionnées dans l'espace public.

En faisant opérer leurs chats, les propriétaires concernés ont un impact direct sur ces populations de félins livrés à eux-mêmes. Cela préserve également leurs propres animaux d'accidents, bagarres

et maladies finalement plus coûteuses à soigner. L'idéal est de réaliser la stérilisation, des mâles comme des femelles, avant la puberté du chat, qui survient entre 4 et 6 mois.



La grande soirée festive et dansante Les Agités du soir revient à l'Alpiliun le vendredi 27 mars 2026 à 20h30 ! Au programme : un bal chorégraphié pour lancer la soirée, suivi de l'incontournable *dance floor* jusqu'à 1h du matin.

Cette année, la fameuse soirée des Agités s'ouvrira sur un bal chorégraphié. *Qu'es acò ?* Sur des musiques rythmées, les professeurs Mickaël Gallego de l'Atelier MCL et Colombe Roumanille de l'école de danse Résonance nous apprendront quelques pas de danse et une série d'enchaînements simples, que nous reproduirons ensuite tous ensemble. Libre à chacun de participer ou de simplement regarder.

Et pour la seconde partie de soirée, place au *dance floor* ! Les infatigables pourront se déhancher et sauter en tous sens au rythme de la musique. Préparez vos meilleurs *moves* !

Alpiliun | Service de l'action culturelle | 06 29 19 69 78 | Tarifs : 6 €



# Yael Naïm À SAINT-RÉMY

C'est le grand retour sur scène de Yael Naïm ! En tournée avec son nouvel album, la chanteuse et musicienne franco-israélienne aux influences folk, soul, pop et jazz donnera un concert à l'Alpiliun, le samedi 4 avril 2026 à 20h30.

Yael Naïm s'est fait connaître dans le monde entier en 2008 avec le titre *New Soul*. Après plus de vingt ans de carrière et trois Victoires de la Musique, la chanteuse, auteure-compositrice et musicienne revient avec un nouvel album qu'elle a entièrement écrit, composé et produit dans son propre studio. Cette œuvre musicale profondément sensible mêle sonorités électroniques et orchestrations classiques. Ce concert à l'Alpiliun nous promet un voyage immersif et sensoriel, porté par une interprète habitée.

Renseignements et réservations sur [alpiliun.fr](http://alpiliun.fr)

## Mémoire des bistrots : appel à participation



Le musée des Alpilles prépare sa prochaine exposition, prévue au mois de juin, sur l'histoire singulière des cafés et bistrots saint-rémois depuis la fin du XIX<sup>e</sup> siècle. Vous possédez des photographies, des objets publicitaires (affiches, verres, sous-verres...) liés aux cafés de Saint-Rémy ? Partagez vos témoignages et contributions avec le musée des Alpilles !

Les « pratiques sociales et culturelles dans les Bistrots et Cafés en France » étant désormais inscrites au patrimoine culturel immatériel, le musée des Alpilles cherche à retracer le rôle et l'importance des liens sociaux qui se sont créés à tra-

vers l'histoire dans les cafés saint-rémois.

Contact : [museedesalpilles@ville-srdp.fr](mailto:museedesalpilles@ville-srdp.fr)

L'abus d'alcool est dangereux pour la santé, à consommer avec modération.





# EHPAD MARIE-GASQUET 20 ANS DE GESTION COMMUNE

2026 marque le 20<sup>e</sup> anniversaire de la direction commune de l'Ehpad Marie-Gasquet avec le centre hospitalier d'Arles Joseph-Imbert. Une collaboration qui a permis de renforcer la qualité de l'accompagnement et d'optimiser les ressources de cet établissement au fonctionnement financé par l'Agence régionale de santé, le Conseil départemental des Bouches-du-Rhône et les habitants (terme désignant les résidents) de l'établissement.

« Avec 121 habitants (contre une moyenne nationale de 73), l'Ehpad Marie-Gasquet est un établissement de dimension importante », présente Claire Thibaud, directrice déléguée de l'établissement depuis 2022. En 2006, la direction commune avec l'hôpital d'Arles était décidée pour permettre à l'Ehpad de bénéficier des compétences techniques plus poussées de celui-ci, notamment en matière de marchés publics, d'hygiène et de sécurité incendie. En mutualisant les moyens, ce partenariat a permis d'améliorer l'accompagnement des personnes âgées et d'en améliorer l'efficacité. Par la suite, cette direction commune s'est étendue aux Hôpitaux des Portes de Camargue (Tarascon-Beaucaire), à l'Ehpad de la Vallée des Baux à Maussane, à l'Ehpad Un hameau pour la retraite à Eyragues et à l'Ehpad Oustau di Daillan à Maillane.

## Le défi de la crise Covid

Il y a cinq ans, la pandémie de Covid-19 a bouleversé le fonctionnement de l'Ehpad, comme celui de nombreux établissements en France. Les mesures sanitaires strictes, l'isolement des habitants, l'accompagnement des décès et la charge émotionnelle pour les équipes ont marqué cette période difficile. Mais la résilience des professionnels et la solidarité entre les établissements du groupe ont permis de traverser cette crise. « Aujourd'hui, l'Ehpad Marie-Gasquet s'est relevé avec force et enthousiasme et a su faire de cette difficile expérience une force. L'activité de l'établissement est très bonne et redonne tout son sens à la mission de notre magnifique Ehpad public », souligne Claire Thibaud.

## Une évaluation qualité

En octobre 2025, un organisme habilité par la Haute Autorité de Santé a mené une évaluation approfondie de l'établissement, articulée autour de trois piliers :

- **la personne accompagnée** : écoute, respect et personnalisation des soins ;
- **les professionnels** : formation, conditions de travail et engagement ;
- **l'établissement** : organisation, sécurité et amélioration continue de la qualité.

Le rapport final a salué un accompagnement de qualité, fondé sur la bientraitance, la pluridisciplinarité et l'implication des équipes.

Si des axes de travail sont à mettre en œuvre sur la traçabilité des missions réalisées, l'Ehpad a été mis en lumière et félicité par les évaluateurs s'agissant

de l'intégration de partenaires locaux et d'initiatives favorisant la participation des habitants à la vie communale et l'ouverture de l'Ehpad sur l'extérieur :

- **projets intergénérationnels** et événements ouverts au public (Semaine bleue, fun bike Rémyfacilàvélo...) ;
- **participation active aux festivités culturelles de la ville**, facilitée par sa situation en centre-ville ;
- **collaborations associatives** pour renforcer le bien-être et le maintien du lien social.

Cette dynamique a valu à l'Ehpad une note globale de 3,4 sur 4 lors de l'évaluation HAS, ainsi qu'une étoile (note maximale) pour son approche inclusive.



Animation avec l'association du carnaval et l'école de l'Argelier

## Un nouveau défi pour l'avenir

20 ans après sa mise en place, la gestion commune entre l'Ehpad Marie-Gasquet et le Centre Hospitalier d'Arles démontre

## « Humanitude » : vers la labellisation

Depuis plusieurs années, l'Ehpad Marie-Gasquet s'inscrit dans une démarche innovante : celle de l'Humanitude. Cette approche centrée sur la dignité, le respect et le bien-être des habitants, s'appuie sur la méthodologie de soin Gineste-Marescotti. Ici, chaque personne âgée est considérée avant tout comme un être humain, avec ses besoins, ses émotions et son histoire.

En 2025, l'établissement a franchi une étape majeure en obtenant la qualification « En route vers le label Humanitude ». Une reconnaissance qui témoigne de son engagement à transformer en profondeur ses pratiques, pour offrir des

soins toujours plus humains, respectueux et bienveillants. L'objectif ? Obtenir, à terme, le label officiel Humanitude, gage d'excellence dans l'accompagnement des aînés.

Pour les années à venir, l'Ehpad Marie-Gasquet poursuit sa quête d'excellence, avec un objectif clair : obtenir le label Humanitude, pour aller toujours plus loin dans la bienveillance et le respect.

## Chiffres-clés

La direction commune (centre hospitalier d'Arles, Hôpitaux des Portes de Camargue, Ehpad Marie Gasquet, Ehpad de la Vallée des Baux, Ehpad Un hameau pour la retraite, Ehpad Oustau di Daillan), c'est :

- 2 230 professionnels
- 1 487 lits et places dont 1 172 dédiés aux personnes âgées

• Budget annuel de 196,1 M€

L'Ehpad Marie-Gasquet, c'est :

• Budget annuel de 7,2 M€

• 121 habitants

• 105 professionnels, dont 5 administratifs, 15 ouvriers (cuisine, blanchisserie, atelier), 80 soignants (infirmiers, aides-soignants...), 1 psychologue, 2 animatrices et 2 médecins à temps partiel

• Plus de 101 000 repas confectionnés dont 12% pour le CCAS

• 50 tonnes de linge habitant traité par la blanchisserie



soins toujours plus humains, respectueux et bienveillants. L'objectif ? Obtenir, à terme, le label officiel Humanitude, gage d'excellence dans l'accompagnement des aînés.

Cette démarche est essentielle pour les habitants, à qui elle offre une qualité de soins renforcée, pour les familles, qui trouvent là un critère rassurant dans le choix d'un établissement, synonyme de bienveillance et d'écoute, et enfin pour les professionnels, puisqu'elle reflète un cadre de travail plus épanouissant.

## Un peu d'histoire

Avant 1789, la ville possédait plusieurs établissements de bienfaisance : l'hôpital des pauvres malades, l'œuvre des orphelins, l'œuvre de la Miséricorde, ainsi qu'un mont-de-piété (organisme facilitant les prêts d'argent, notamment en faveur des plus démunis).

L'hôpital de la ville recevait des malades mais exerçait toutes les formes d'assistance. Il avait été édifié vers 1646 dans la rue Hoche, sous le nom et l'invocation de Saint Jacques. Une porte surmontée de la coquille du culte de Saint Jacques indique aujourd'hui encore l'entrée de la chapelle. Accueillant environ 150 malades par an, il était régi et administré par le juge royal, le procureur du roi, le curé, les consuls et les ex-consuls, et six recteurs élus annuellement par l'administration.

Cet établissement fut en activité à cette place jusqu'en 1864, date à laquelle il fut transféré dans les locaux actuels, construits à l'extrémité ouest du faubourg du Cheval-Blanc, sur les plans de l'architecte saint-rémois Joseph Girard, grand-père de Marie Gasquet.

Ce nouvel édifice, plus grand, répond alors au vieillissement de la population, les personnes de plus de 60 ans étant de plus en plus nombreuses en raison des progrès économiques et sociaux de la vie du XIX<sup>e</sup> s.

Pendant la 1<sup>re</sup> guerre mondiale, dès le 15 septembre 1914, le bâtiment servit d'hôpital militaire, avec 40 lits gérés par des bénévoles de la Croix Rouge.

Des travaux terminés en 1996 ont permis la rénovation du bâtiment ancien et la création d'une extension. L'inauguration eut lieu en présence de Jean-Claude Gaudin, alors président du Conseil régional Provence-Alpes-Côte d'Azur (photo).

Source : Marcel Bonnet, Au cœur du vieux Saint-Rémy



# 1976-2026 50 ANS D'AIDE À DOMICILE

Mme Vernet a longtemps travaillé comme aide à domicile avant d'en être bénéficiaire aujourd'hui

En 2026, on fête aussi le 50<sup>e</sup> anniversaire de la reprise par la ville du service d'aide à domicile chez les personnes âgées et personnes en situation de handicap, auparavant assurée par une association.

En 1956, sous le mandat du maire Charles Mauron, la ville avait franchi une étape décisive en instaurant une aide sociale dédiée aux personnes âgées à domicile. En 1959, la nouvelle municipalité de Louis Vigne renforçait son engagement en créant la commission administrative du Bureau d'aide sociale (BAS). Composée de quatre élus, dont l'adjointe au maire Renée de la Comble, cette commission avait pour mission d'examiner les dossiers des concitoyens en difficulté et d'allouer des aides financières.

## De l'associatif au service municipal

Dès 1964, une association d'aide à domicile prend en charge l'accompagnement des aînés, témoignant de l'implication de la société civile. Cependant, après sa dis-

solution le 21 février 1976, la ville décide de reprendre directement ce service au sein du Bureau d'aide sociale (BAS). En avril 1976, le service d'aide ménagère à domicile est officiellement créé. Adèle Rabasse (1924-1996), première agente recrutée, commence son activité le 1<sup>er</sup> avril, concrétisant un engagement municipal en faveur de l'autonomie des personnes âgées.

En 1986, consécutivement aux lois de décentralisation, l'État délègue aux communes une compétence globale dans le champ de l'action sociale. En décembre 1988, le Bureau d'aide sociale de Saint-Rémy devient un Centre communal d'action sociale.

## Un rempart contre l'isolement

Au fil des décennies, les services du CCAS à la personne se sont fortement étoffés puisqu'il propose également le portage de repas à domicile, la Navette, pour les déplacements de la vie quotidienne (courses, médecin, activités...), et la téléassistance.

« Lorsqu'une famille nous contacte pour obtenir une prise en charge d'un proche en perte d'autonomie, nous avons une palette de services élargie à proposer », explique Véronique Ponzé, directrice du CCAS. « En permettant aux personnes âgées ou fragiles de rester chez elles, les aides ménagères contribuent à préserver leurs interactions avec leur entourage et limite la rupture avec la communauté. »

## L'aide à domicile en 2025



23 agents



25 377 heures



150 bénéficiaires

L'AIDE MÉNAGÈRE que nous envoyons n'est pas une "femme de ménage". Sa tâche est de faciliter l'existence des personnes aidées en apportant, à son domicile, une présence réconfortante, des services divers et permettre ainsi le maintien des habitudes.

L'aide ménagère peut assurer l'entretien de l'appartement, les travaux courants de ménage, les petits lavages, les courses pour les besoins essentiels, la mise en train des repas.

Premières lignes du règlement d'avril 1976

## Connaitre les gestes qui sauvent

En 2026, la ville reconduit ses formations sur la conduite à tenir en cas d'urgence vitale et l'utilisation d'un défibrillateur, le premier mercredi (matin ou après-midi) de chaque trimestre : 4 mars, 3 juin, 2 septembre et 2 décembre 2026.

Ces formations sont gratuites et ouvertes à toute personne vivant ou travaillant à Saint-Rémy, âgée de plus de 12 ans (accompagné d'un adulte).

Inscriptions par téléphone au 04 90 92 99 88 de 9h à 12h et de 13h30 à 16h30.



## BIENVENUE AU MÉDIATEUR NUMÉRIQUE

Christophe Laurent est le nouveau médiateur numérique du Liber'espace. Sur rendez-vous, il propose aux Saint-Rémois un accompagnement individuel et gratuit pour effectuer les démarches administratives en ligne et gagner en autonomie face à la dématérialisation des services.

« Mon rôle est de guider les habitants dans l'utilisation des outils numériques et des services publics en ligne », explique Christophe Laurent. « J'aide ceux qui en ont besoin à créer une adresse e-mail, un compte personnel sur les sites administratifs, à scanner et transmettre les documents nécessaires à la constitution des dossiers numérisés, à s'identifier via FranceConnect, etc. »

En prenant rendez-vous, les Saint-Rémois peuvent être accompagnés dans de nombreuses démarches administratives :

• **Identité et permis** : pré-demandes en ligne de carte d'identité, passeport, carte grise, permis de conduire (site ANTS) ;

• **Santé** : demande de carte Vitale ou carte européenne, envoi de documents pour remboursement de soins, demande de Complémentaire santé solidaire...

• **Impôts** : consultation des avis, paiement de la taxe foncière...

• **Logement social** : première demande ou renouvellement ;

• **CAF** : déclaration trimestrielle, demandes d'aides au logement, Prime d'activité...

• **Retraites** : création de comptes, simulation de droits, demande de pension de réversion et dépôt de dossiers...



• **France Travail** : inscription, actualisation, dépôts de documents...

• **Transports scolaires** : inscription et paiement en ligne...

« 5 ordinateurs sont mis à disposition du public du lundi au vendredi, sans rendez-vous », rappelle Christophe Laurent, qui souhaite organiser prochainement des ateliers d'initiation aux outils numériques pour les Saint-Rémois, afin de mieux appréhender l'usage d'internet et ses fonctionnalités.

Contact : Liber'espace au 04 32 60 67 38

## Deux services précieux à la bibliothèque

Attentive aux besoins et aux rythmes de chacun, la bibliothèque municipale Joseph-Roumanille propose des services parfois discrets, mais précieux au quotidien, comme le portage de livres à domicile et les cafés numériques.

• **Des difficultés pour vous déplacer ?** Chaque vendredi matin, les bibliothécaires peuvent vous apporter une sélection de documents – romans, documentaires, livres en gros caractères, revues ou CD – choisie la veille au cours d'un

échange téléphonique. Un service simple et humain pour que le plaisir de lire reste accessible à tous.

• **Les cafés numériques sont des rendez-vous individuels** organisés à la bibliothèque pour mieux comprendre et

utiliser son téléphone, sa tablette ou sa liseuse, sans stress ni jugement et à son propre rythme. Ce service à la demande complète les missions du Pôle numérique.

Pour bénéficier de ces services gratuits, contacter la bibliothèque au 04 90 92 70 21.

## Gendarmerie : services en ligne

Le Major Guiraud, commandant la brigade de gendarmerie de Saint-Rémy-de-Provence, informe les habitants que certaines démarches autrefois fastidieuses peuvent désormais s'effectuer en ligne, en toute sécurité, avec l'identifiant France Connect.

Deux services sont particulièrement utiles : la procuration de vote sur [www.maprocuration.gouv.fr](http://www.maprocuration.gouv.fr) (voir p. 5) et le dépôt de plainte sur [www.masecurite.interieur.gouv.fr](http://www.masecurite.interieur.gouv.fr).

L'accès à ces services peut également se faire directement à la brigade, où une borne informatique est à la disposition du public en libre service. En cas de doute ou d'interrogation pendant la procédure, un gendarme peut alors accompagner les citoyens.

# LES DROITS DE L'ENFANT À L'AFFICHE

Après le cycle de conférences de cet automne organisé conjointement par les communes de Saint-Rémy, Maussane et Mouriès, qui a notamment abordé la question des violences sexistes et sexuelles dans le sport avec l'association Colosse aux pieds d'argile, 3 initiatives viennent prolonger le programme thématique consacré à la protection de l'enfance.

## Des autocollants de prévention

La ville a apposé dans les toilettes de tous les bâtiments fréquentés par des enfants des autocollants discrets promouvant les numéros de téléphone 119 (Allô Enfance en danger) et 3018 (contre le cyberharcèlement).

Le 119 est un numéro gratuit et accessible 24h/24 : lorsqu'un enfant ou un témoin appelle, l'appel est pris en charge par un pré-accueil puis transmis à un écoutant spécialisé, qui recueille les informations et évalue le niveau de danger ; selon les cas, il peut conseiller ou orienter l'appelant, transmettre un compte-rendu à la Cellule départementale de recueil des informations préoccupantes (CRIP) ou, en cas de danger immédiat, alerter sans délai les services de secours.

Pour lutter contre les violences numériques, les enfants et ados peuvent aussi compter sur le 3018 : une appli mobile créée par l'association e-Enfance, pour



parler à des professionnels par téléphone ou par tchat (de 9h à 23h). L'appli propose aussi un coffre-fort sécurisé où conserver les traces de son harcèlement (captures d'écran, photos, liens...). On

peut, enfin, demander de l'aide à l'association.

## Escape game thématique

Le mercredi 4 février 2026, la Maison de la jeunesse organise un escape game pour les élèves ambassadeurs du harcèlement au collège Glanum, mais aussi ouvert à tous.

Une intervention de la Maison des adolescents est également prévue sur le thème, à destination des jeunes et de leur famille.

Renseignements : 04 90 90 56 17

## L'expo itinérante arrive à Saint-Rémy

Cet automne, les communes de Saint-Rémy, Maussane et Mouriès ont également mené un travail avec les enfants des centres de loisirs, aboutissant à une exposition collective sur les droits de l'enfant. Cette expo itinérante sera visible courant février à la bibliothèque municipale, à la MDJ et au centre de loisirs.



## UN POLAR SAINT-RÉMOIS

C'est à l'école de l'Argelier que l'écrivain Pascal Demeure a trouvé ses nouveaux complices d'écriture. Auteur de romans policiers et de la série jeunesse *Bob et Rafy : les mini-détectives*, il associe régulièrement des écoliers à la création de ses histoires. Le prochain opus, imaginé avec les élèves de CM2 de l'Argelier dans le cadre d'un projet pédagogique soutenu par la ville, se déroulera à Saint-Rémy-de-Provence.

Foisonnant d'idées, les élèves de Sonia Chasson et Laurence Jorge imaginent les intrigues et rebondissements d'une enquête qui plongera les lecteurs au cœur de Saint-Rémy et de son histoire, en lien avec Van Gogh. Les deux personnages, Bob et Rafy, accompagnés de leur fidèle chien Tatus, vivront ainsi

une aventure mouvementée dans les rues familières de la commune, au cloître Saint-Paul-de-Mausole ou encore à Glanum.

Au fil des séances, les écoliers formulent des propositions, débattent, puis votent pour retenir celle qui servira de fil conducteur au récit, sous le regard atten-

tif de l'écrivain. Ils apprennent ainsi comment se construit une fiction policière : une histoire inspirée de décors réels et de faits historiques, mais entièrement imaginaire et joyeusement fantaisiste.

Le livre paraîtra en juin 2026 aux éditions Sudarènes, sous le titre *Enquête à Saint-Rémy-de-Provence*.

## GET A JOB D'ÉTÉ !

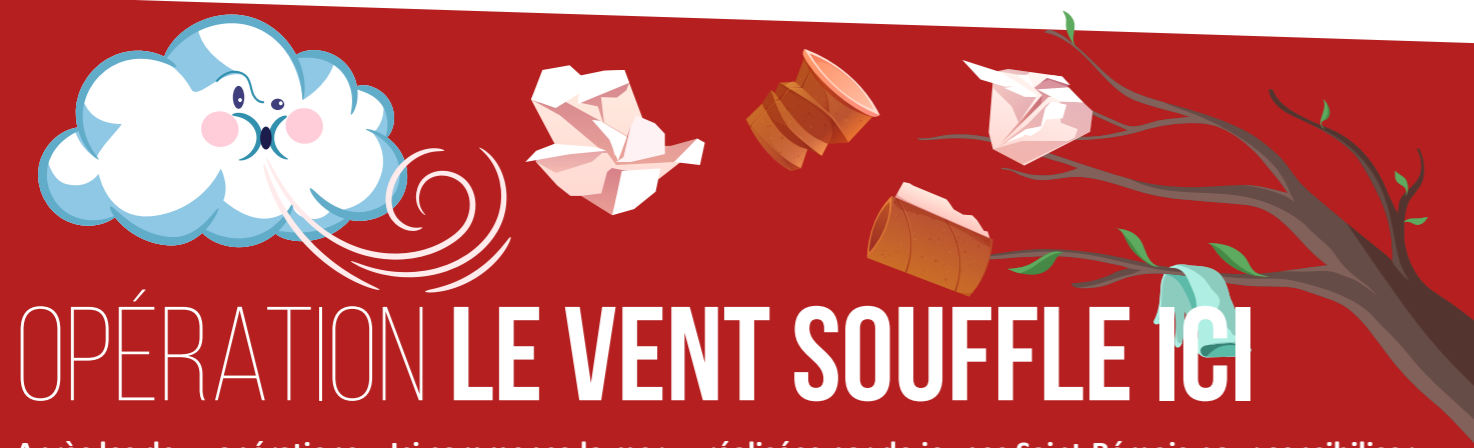
Pour permettre aux jeunes de 16 ans et plus de trouver un job d'été, la ville de Saint-Rémy-de-Provence, en partenariat avec la Mission locale du Pays d'Arles, organise son annuel forum *Get a*

*job !* le vendredi 6 mars 2026, de 17h30 à 19h30, à la Maison de la jeunesse.

Au programme : des rencontres avec des employeurs locaux et de nombreuses offres d'emploi dans les domaines du

tourisme, de l'agriculture, du commerce, de l'animation, de la restauration, de la manutention...

Renseignements à la Maison de la jeunesse : 04 90 90 56 17 • jeunesse@ville-srdp.fr



Après les deux opérations « Ici commence la mer », réalisées par de jeunes Saint-Rémois pour sensibiliser à la pollution des eaux, la Maison de la jeunesse (MDJ) coordonne un nouveau projet en partenariat avec le collège Glanum : « Le vent souffle ici ». Il s'agit cette fois de sensibiliser au fait que les déchets jetés par terre sont emportés par le vent et disséminés dans les Alpilles.

Les jeunes vont concevoir des visuels illustrant le message. En mars, les meilleures affiches seront présentées et soumises au vote du maire et des conseillers municipaux, pour être imprimées et installées à proximité des poubelles de ville,

dans des espaces à la fois fréquentés et proches de la nature, comme le parking de la Caume.

L'inauguration est prévue en mai 2026, en présence des jeunes de la MDJ, du collège et du centre de loisirs. Et pour don-

ner encore plus de force à leur message, les jeunes participeront au printemps à une journée de nettoyage dans le massif des Alpilles.

Renseignements : 04 90 90 56 17 • jeunesse@ville-srdp.fr

## Appel à photos

À l'occasion du 70<sup>e</sup> anniversaire de l'Amitié laïque de Saint-Rémy-de-Provence cette année, une rétrospective sera organisée à travers une exposition de photos le 1<sup>er</sup> mai lors de la kermesse à l'école de la République.

Si vous détenez des photos de la kermesse du 1<sup>er</sup> mai, des défilés dans les rues des enfants, des corsos ou tous autres documents liés aux actions de l'association et aux fêtes des écoles, vous pouvez contacter le service patrimoine au 06 21 15 35 42 pour qu'elles soient numérisées.



## EXPRESSION DE LA MAJORITÉ MUNICIPALE | DÉFENDONS NOTRE HISTOIRE, CONSTRUISONS NOTRE AVENIR

À l'approche des élections municipales, la Majorité a choisi de ne pas publier de tribune libre jusqu'à la tenue du scrutin, considérant que le débat politique doit se dérouler dans un autre cadre que le journal municipal auquel l'ensemble des listes n'a pas accès.

Ce choix traduit notre volonté de respecter pleinement la neutralité de la communication municipale durant la période préélectorale, afin d'éviter toute confusion entre information institutionnelle et expression politique.

Pour l'heure, l'ensemble de la majorité municipale vous souhaite à toutes et à tous une bonne année 2026.

Les conseils municipaux peuvent être écoutés dans leur intégralité sur le site internet de la ville : [www.mairie-saintremydeprovence.fr](http://www.mairie-saintremydeprovence.fr) (Rubrique Mairie / Citoyenneté).

## EXPRESSION DE L'OPPOSITION MUNICIPALE | LE RENOUVEAU SAINT-RÉMOIS

## 2026, l'année du changement à Saint-Rémy

Nous vous présentons nos vœux les plus sincères pour cette nouvelle année.

Que 2026 soit une belle et heureuse année pour vous, pour votre famille et vos proches, avec la santé, la réussite et le bonheur.

Que 2026 soit également l'année du changement à Saint-Rémy !

Durant 27 ans, Saint-Rémy a été dirigée par le même système. 27 ans qui ont progressivement éloigné le Maire sortant des réalités vécues par les Saint-Rémois.

Lors de ses vœux en janvier 2025, Hervé Chérubini déclarait, avec cette autosatisfaction qui le caractérise : « J'ai peut-être fait mon meilleur mandat ».

Son meilleur mandat, vraiment ?

Hervé Chérubini a manifestement oublié ce qui a pourtant marqué les Saint-Rémois depuis 2020 :

- Une piste cyclable sur le Cours, mal pensée, qui a accentué les problèmes de circulation existants, mal concertée et qui s'est terminée en fiasco car largement rejetée par les Saint-Rémois,
- Des classes fermées à Marie Mauron, l'Argelier et la République et la fermeture brutale de l'école maternelle du Mas de Nicolas, au mépris des familles, après 37 années d'existence
- La suppression de 500 à 600 places de stationnement dans le centre-

ville, compliquant le quotidien des commerçants et des riverains,

- Une police municipale en cruel manque d'effectifs et de moyens (avec la démission de l' élu en charge de la sécurité) alors que les infractions sont en hausse,

- Une incapacité persistante à permettre aux familles et aux jeunes actifs de se loger à Saint-Rémy à prix abordables, transformant peu à peu notre ville en commune inaccessible à ceux qui y travaillent et y grandissent,

- Des promesses non tenues (qui figuraient dans son programme électoral) : l'agrandissement du COSEC, la requalification de la place de Gaulle, un théâtre de verdure aux Arènes Barnier, l'extension du réseau d'eau potable au quartier du Grès...

Et puis, comme une cerise sur le gâteau, la trahison de l'engagement pris par Hervé Chérubini aux élections municipales en 2020 de ne pas se représenter aux élections municipales de 2026 !

« Un engagement ferme sur lequel je ne reviendrai pas », écrivait-il solennellement aux Saint-Rémois qui réalisent aujourd'hui que l'engagement ferme du Maire sortant n'était en fait qu'un mensonge.

En 2026, le changement ne sera pas un slogan.

Et ce changement, nous le ferons ensemble.

Romain Thomas, Céline Salvatori, Jean-Jacques Mauron, Marie-Pierre Diassy, Romain Sassetti, Pascal Bouterin

La rédaction reproduit *in extenso* et à la lettre le texte fourni par le groupe d'opposition.

## DEUX ENQUÊTES PUBLIQUES EN COURS

## Modification n°2 du PLU

Une enquête publique portant sur le projet de modification n°2 du plan local d'urbanisme (PLU) est organisée du jeudi 5 février au lundi 9 mars 2026 inclus. Le dossier d'enquête est consultable au service Développement et aménagement de l'espace urbain de la mairie, aux jours et heures habituels d'ouverture au public. Il est également disponible sur le site de la ville : [bit.ly/modif2plu](http://bit.ly/modif2plu)

Les observations relatives à ce projet peuvent être consignées :

- sur le registre d'enquête
- par email à l'adresse suivante : [modif.plu@ville-srdp.fr](mailto:modif.plu@ville-srdp.fr)
- par courrier à :  
M. le Commissaire enquêteur  
Hôtel de ville – Service DAEU  
Place Jules-Pellissier  
13210 Saint-Rémy-de-Provence
- lors des permanences en mairie du commissaire enquêteur :  
- Jeudi 5 février 2026, de 9h à 12h  
- Lundi 16 février 2026, de 14h à 17h  
- Jeudi 26 février 2026, de 9h à 12h  
- Lundi 9 mars 2026, de 14h à 17h

## Requalification de la déchèterie

La Communauté de Communes Vallée des Baux – Alpilles (CCVBA) porte un projet de requalification de la déchèterie de Saint-Rémy-de-Provence. Ce projet est soumis à une consultation du public, organisée par la préfecture des Bouches-du-Rhône.

Ce projet vise à requalifier l'installation existante, dédiée à la collecte de déchets non dangereux, et à autoriser une activité de broyage des déchets verts deux fois par mois.

Le public peut consulter le projet et formuler ses observations du lundi 19 janvier au mardi 17 février 2026 inclus, au Liber'espace (Espace de la Libération), ou en ligne sur le site de la préfecture.

Plus d'informations sur le site de la ville : <https://www.mairie-saintremydeprovence.com/consultation-sur-la-requalification-de-la-decheterie/>



## BAN : avez-vous vérifié votre adresse ?

La « Base Adresse Nationale » (BAN) référence toutes les adresses de France géolocalisées et certifiées par les communes. Accessible en ligne, elle permet à chacun de vérifier son adresse exacte, certifiée et mise à jour, et de signaler une erreur ou une adresse manquante.

Seule base de données d'adresses officiellement reconnue par l'administration, la BAN est utilisée par un nombre croissant d'acteurs, notamment dans le service public. Il est donc recommandé à tous de vérifier sa « vraie adresse », afin de faciliter l'arrivée des secours en cas de besoin, d'améliorer la distribution du courrier et des colis, le déploiement des réseaux (fibre...), etc. Aucune donnée à caractère personnel n'y figure.

## Adoptez le réflexe BAN :

- Recherchez votre adresse sur : [adresse.data.gouv.fr](http://adresse.data.gouv.fr)
- Passez le curseur de la souris sur le point vert représentant votre habitation. Votre adresse officielle s'affiche dans une petite fenêtre.
- Votre adresse traditionnelle aura peut-être été actualisée si celle-ci était trop vague ou trop ancienne (ex : « Quartier des Jardins »).
- Si votre adresse n'apparaît pas, si vous construisez un nouveau logement, ou si vous constatez des changements ou des incohérences, appelez le 04 90 92 70 26 (services techniques) ou écrivez à [ril@ville-srdp.fr](mailto:ril@ville-srdp.fr). Vous pouvez aussi utiliser le lien « Signaler un problème ».

À vous de jouer !



# THÉO MOLLARET

## Champion de caisse à savon

À 13 ans, Théo Mollaret, licencié du club Glanum Compétition à Saint-Rémy, a remporté le championnat de France 2025 de caisses à savon dans sa catégorie (9-13 ans). Félicitations au jeune champion et à son club !

Les caisses à savon sont ces petits véhicules à 4 roues, « faits maison » et équipés de moteur, qui se déplacent par la seule force de la gravité. En descente, elles peuvent pointer jusqu'à 80 km/h, ce qui exige un sens aigu du pilotage.

Théo débute la compétition en 2017, à l'âge de 5 ans, et participe très tôt à des courses régionales. En 2019, il termine 4<sup>e</sup> au championnat de France et 3<sup>e</sup> au championnat d'Europe dans la catégorie C1 (5-8 ans). Après la pause liée à la pandémie de Covid-19, il reprend les courses régionales de 2020 à 2024 et s'impose régulièrement en tête de sa catégorie.

En 2025, au championnat de France organisé à Bellignat (Ain), il concourt avec 14 autres enfants dans la catégorie C2 (9-13 ans) et remporte les quatre manches, décrochant ainsi le **titre de champion de France**.

Grâce à cette victoire, il est qualifié d'office pour le championnat de France 2026, cette fois dans la catégorie C3 (14-17 ans).

On lui souhaite le meilleur pour la suite !



Le club Glanum compétition fabrique ses propres caisses à savon et enseigne à ses licenciés la technique du pilotage et les stratégies de course. Affilié à la Fédération française des caisses à savon, il fait partie du Comité Provence-Languedoc et organise des courses régionales qualificatives pour le championnat de France. À Saint-Rémy, ces compétitions se déroulent le 2<sup>e</sup> dimanche d'octobre sur le chemin des Espagnols.



## NAISSANCES

8 naissances, dont 4 autorisées à publication presse :

- BENZOUAOUI Aylé, le 18/12/2025
- CRAPPEEL Paul, le 20/11/2025
- KOUBAA Layan, le 26/12/2025
- MORVAN Valentin, le 24/12/2025

## PACS

- DELEPLANQUE Dylan et AUDI-BUSSIO Clémence, le 01/12/2025

## MARIAGES

- COULANJON Loïc et ARNAUD Candice, le 13/12/2025

## DÉCÈS

- APRIN épouse LAVAUD Marlène, le 13/12/2025 à 59 ans
- BALDUCCI Serge, le 26/12/2025, à 65 ans
- BELLEMÈRE Michel, le 06/12/2025 à 81 ans
- BLANCHE Jacques, le 04/12/2025 à 86 ans
- BONGIOVANNI veuve DENANTE Marguerite, le 10/12/2025 à 94 ans
- BOSSU Robert, le 18/12/2025 à 86 ans
- BRIANZONI Alberto, 16/12/2025 à 72 ans
- BRUN veuve PALOMBA Marguerite, le 26/11/2025 à 93 ans
- CARTIER Julien, le 21/12/2025 à 81 ans
- CAUPERT veuve ROYER Claude, le 19/12/2025 à 88 ans
- CLERC veuve DELACOUR Jeannine, le 02/01/2026 à 101 ans
- COLL veuve BARRIOL Thérèse, le 31/12/2025 à 92 ans
- DANY André, le 02/12/2025 à 96 ans
- GHADDAR Amar, le 14/01/2026 à 63 ans
- GRONCHI veuve MATHIEU Hélène, le 27/12/2025 à 91 ans
- MERCCEUR Jacques, le 01/12/2025 à 84 ans
- MERVELET veuve PLANE Marcelle, le 04/01/2026 à 94 ans
- MOREL Maurice, le 21/12/2025 à 70 ans
- RAVAZÉ veuve DUMONTET Martine, le 07/12/2025 à 89 ans
- SMOUTS Christian, le 25/12/2025, à 79 ans
- TRAMIER veuve BACULARD Andrée, le 09/01/2026 à 76 ans
- YVAN Marie-France, le 31/12/2025 à 86 ans
- VALETTE Marilyne, le 30/12/2025 à 62 ans

### In Memoriam

## Maurice Morel

À Saint-Rémy-de-Provence, Maurice Morel faisait partie du décor. On le croisait place Favier, on le retrouvait au parc Verdun, toujours là sans vraiment y être, silhouette familière que tout le monde reconnaissait sans vraiment connaître.

Sacré personnage, Maurice avait un toit mais préférait parfois la rue. Il habitait la ville autrement — à hauteur de banc, d'arbre, de bitume. Il parlait peu, parfois pas du tout. Derrière le silence et l'alcool, il y avait une sensibilité brute. Il assistait aux événements culturels en extérieur, observait, encaissait, transformait.

Poète, il avait publié en 2011 un recueil intitulé *L'Aile du temps*. Ses mots naissaient

dans la marge, dans l'errance, dans cette vie rugueuse qu'il avait faite sienne.

Avec le départ de Maurice Morel à l'âge de 70 ans, Saint-Rémy perd une de ses figures invisibles. Mais entre la place Favier et le parc, entre les pierres et le vent, quelque chose de lui restera.

« Je garde vos sourires  
En ces instants précieux  
Dans l'éther qui s'étire  
Des larmes au bord des yeux »

(extrait de son poème *L'éloignement*)





Cérémonie de la Sainte Barbe



Conférence sur la laïcité animée par Pierre Kouyoumdjian



Remise d'un chèque de la Galine Sant Roumierenco à l'Amitié laïque



Commémoration des 120 ans de la loi sur la laïcité à l'école de la République



Fête des lumières



Repas de Noël à l'école de l'Argelier



Petit marché du gros souper



Lancement du livre Vincent Van Gogh à Saint-Rémy-de-Provence



Spectacle *Le Lac des Cygnes* à l'Alpilium